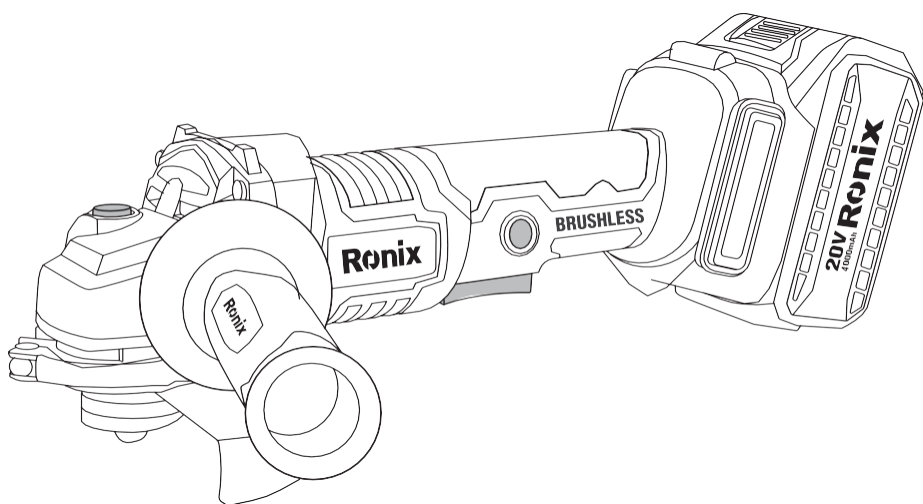


Ronix[®]

Premium Quality

POLIZOR UNGHIULAR BRUSHLESS 8657

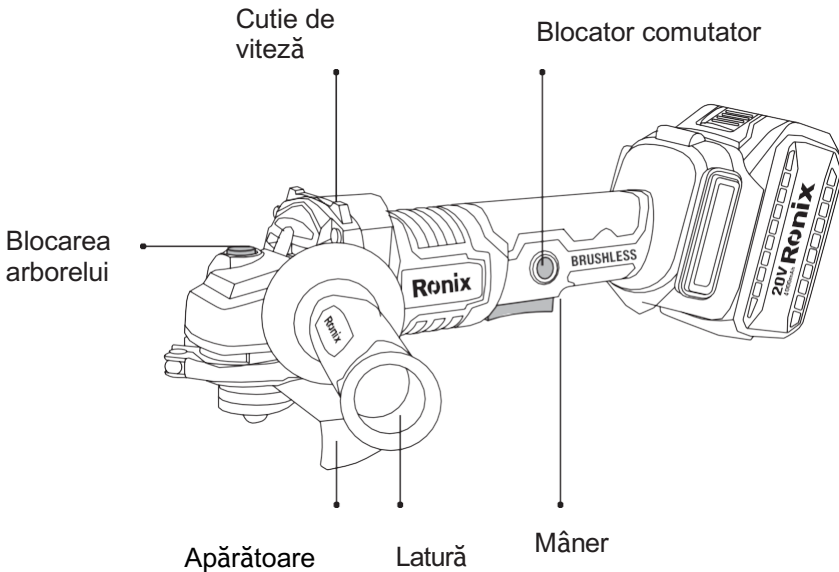


www.ronixtools.com

SPECIFICAȚII TEHNICE

Model	8657
Sursa de alimentare	20V
Baterii	20V/4000mAh
Tip baterie	Litium Ion
RPM fără sarcină	8500RPM
Diametru disc	125mm
Material	Aluminiu, oțel și nailon
Funcționalitate continuă	45min
Greutate	4.16Kg
Include	1x mâner lateral 1x buc apărător protecție 1x cheie 2 x acumulatori 1x încărcător

LISTĂPĂRȚI



AVERTIZĂRI GENERALE DE SIGURANȚĂ A SCULEI ELECTRICE

⚠ AVERTIZARE!

- Citiți toate avertismentele de siguranță și toate instrucțiunile. Nerespectarea avertismentelor și instrucțiunilor poate duce la șoc electric, incendiu și/sau vătămare gravă.
- Salvați toate avertismentele și instrucțiunile pentru referințe ulterioare.

■ SIGURANȚA ZONEI DE LUCRU

- Păstrați zona de lucru curată și bine iluminată. Zonele aglomerate și întunecate provoacă accidente.
- Nu utilizați sculele electrice în atmosfere explozive, cum ar fi în prezența lichidelor, gazelor sau prafului inflamabile. Unelele electrice creează scânteii care pot aprinde praful sau vaporii.
- Țineți copiii și trecătorii departe în timp ce utilizați o unealtă electrică.
- Distragerile vă pot face să pierdeți controlul.

■ SIGURANȚA ELECTRICĂ

- Ștecherile sculelor electrice trebuie să se potrivească cu priza. Nu modificați niciodată ștecherul în niciun fel. Nu utilizați ștecăruri adaptoare cu împământare (unele electrice cu împământare. Ștecherile nemodificate și prizele potrivite vor reduce riscul de șoc electric.)
- Când utilizați o unealtă electrică în aer liber, utilizați un prelungitor adecvat pentru utilizare în exterior. Utilizarea unui cablu adecvat pentru utilizare în exterior reduce riscul de electrocutare.
- Dacă folosirea unei scule electrice într-un loc umed este inevitabil, utilizați un dispozitiv de curent rezidual (alimentare protejată cu RCD. Utilizarea unui RCD reduce riscul de șoc electric.)

■ SIGURANȚA PERSONALĂ

- Fiți atent, urmăriți ce faceți și folosiți bunul simț atunci când utilizați o

unealtă electrică. Nu folosiți o unealtă electrică când sunteți obosit sau sub influența drogurilor, alcoolului sau medicamentelor. Un moment de neatenție în timpul utilizării uneltelor electrice poate duce la vătămări corporale grave.

- Folosiți echipament individual de protecție. Purtați întotdeauna protecție pentru ochi. Echipamentele de protecție, cum ar fi mască de praf, pantofi de protecție antiderapante, cască de protecție sau protecție auditivă utilizate în condiții adecvate vor reduce vătămările personale.
- Preveniți pornirea neintenționată. Asigurați-vă că întrerupătorul este în poziția oprit înainte de a conecta la sursa de alimentare și/sau la acumulator, pentru a ridica sau a transporta unealta. Purtarea sculelor electrice cu degetul pe comutator sau punerea sub tensiune a sculelor electrice care au comutatorul pornit provoacă accidente.
- Scoateți orice cheie sau cheie de reglare înainte de a porni unealta electrică. O cheie sau o cheie lăsată atașată la o parte rotativă a sculei electrice poate duce la vătămări corporale.
- Nu vă depășiți. Păstrați o poziție adecvată și un echilibru în orice moment. Acest lucru permite un control mai bun al sculei electrice în situații neașteptate.
- Îmbrăcați-vă corect. Nu purtați haine largi sau bijuterii. Țineți părul, îmbrăcămintea și mănușile departe de părțile mobile. Hainele largi, bijuteriile sau părul lung pot fi prinse în părțile mobile.

3. UTILIZAREA ȘI ÎNGRIJIREA SCULEI ELECTRICE

- Nu forțați unealta electrică. Utilizați unealta electrică corectă pentru aplicația dvs. Unealta electrică corectă va face treaba mai bine și mai sigur la rata pentru care a fost proiectată.
- Nu folosiți unealta electrică dacă întrerupătorul nu o pornește și nu o oprește. Orice unealtă electrică care nu poate fi controlată cu comutatorul este periculoasă și trebuie reparată.
- Deconectați ștecherul de la sursa de alimentare și/sau acumulatorul de la unealta electrică înainte de a face orice reglare, a schimba accesoriile sau a depozita sculele electrice. Astfel de măsuri preventive de siguranță reduc riscul pornirii accidentale a sculei electrice.
- Păstrați sculele electrice inactiv la îndemâna copiilor și nu permiteți persoanelor care nu sunt familiarizate cu unealta electrică sau cu aceste instrucțiuni să opereze unealta electrică. Uneltele electrice sunt periculoase în mâinile utilizatorilor neinstruiți.

- Întreține unelte electrice. Verificați alinierea greșită sau blocarea mișcării piese, spargerea pieselor și orice altă stare care poate afecta funcționarea sculelor electrice. Dacă este deteriorată, reparați unealta electrică înainte de utilizare. Multe accidente sunt cauzate de uneltele electrice prost întreținute.

- Folosiți unealta electrică, accesoriile și biți de scule etc. în conformitate cu aceste instrucțiuni, ținând cont de condițiile de lucru și de lucrul de efectuat. Utilizarea sculei electrice pentru operațiuni diferite de cele prevăzute ar putea duce la o situație periculoasă.

■ SERVICE

- Solicitați service-ului dvs. electric de către o persoană calificată care folosește doar piese de schimb identice. Acest lucru va asigura menținerea siguranței sculei electrice.

- Păstrați mânerele uscate, curate și fără ulei și grăsime.

■ REGULI SPECIFICE DE SIGURANȚĂ

- Folosiți întotdeauna protecție adecvată cu discul de șlefuit. O gardă protejează operatorul din fragmente de roată sparte.

- Accesoriile trebuie să fie evaluate pentru cel puțin viteza recomandată pe eticheta de avertizare a sculei. Roțile și alte accesorii care depășesc viteza nominală se pot zbura și pot provoca vătămări.

- Țineți unealta de suprafețele de prindere izolate atunci când efectuați o operațiune în care unealta de șlefuit poate intra în contact cu cablurile ascunse sau propriul său cablu. Contactul cu un fir „sub tensiune” va face ca părțile metalice expuse ale uneltei să fie „sub tensiune” și vor șoca operatorul.

- Când utilizați roți de șlefuit cu centru deprimat, asigurați-vă că utilizați numai roți armate cu fibră de sticlă.

- Folosiți întotdeauna ochelari de protecție sau ochelari de protecție. Ochelari obișnuiți pentru ochi sau de soare sunt NU ochelari de protecție.

- Verificați roata cu atenție pentru a nu exista fisuri sau deteriorări înainte de utilizare. Înlocuiți imediat roata crăpată sau deteriorată. Rulați unealta (cu protecție) fără sarcină timp de aproximativ un minut, ținând unealta departe de ceilalți. Dacă roata este defecte, probabil se va separa în timpul acestui test.

- Utilizați numai flanșe specificate pentru această unealtă.

- Aveți grijă să nu deteriorați axul, flanșa (în special suprafața de instalare) și piulița de blocare. Deteriorarea acestor piese poate duce la ruperea roții.
- NU folosiți NICIODATĂ unealta cu lame de tăiat lemn sau alte lame de ferăstrău. Astfel de lame, atunci când sunt utilizate pe o rășniță, lovesc frecvent și provoacă pierderea controlului, ceea ce duce la vătămări corporale.
- Țineți instrumentul ferm.
- Țineți mâinile departe de piesele rotative.
- Asigurați-vă că roata nu intră în contact cu piesa de prelucrat înainte de comutator este pornit.
- Înainte de a utiliza unealta pe o piesă de lucru reală, lăsați-o să funcționeze pentru un timp. Atenție la vibrații sau balansări care ar putea indica o instalare proastă sau o roată prost echilibrată.
- Utilizați suprafața specificată a roții pentru a efectua șlefuirea.
- Ai grijă la scântei care zboară. Țineți unealta astfel încât scântele să zboare departe de dvs. și de alte persoane sau materiale inflamabile.
- Nu lăsați unealta în funcțiune. Utilizați unealta numai când țineți mâna.
- Nu atingeți piesa de prelucrat imediat după operare; poate fi extrem de fierbinte și vă poate arde pielea.
- Purtați ÎNTOTDEAUNA îmbrăcăminte adecvată, inclusiv cămăși cu mâneci lungi, piele, mănuși și șorțuri de magazin pentru a proteja pielea de contactul cu măcinarea fierbinte.
- Utilizarea acestui instrument pentru șlefuirea sau șlefuirea unor produse, vopsele și lemn ar putea expune utilizatorul la praf care conține substanțe periculoase. Folosiți protecție respiratorie adecvată.

DESCRIERE FUNCȚIONALĂ

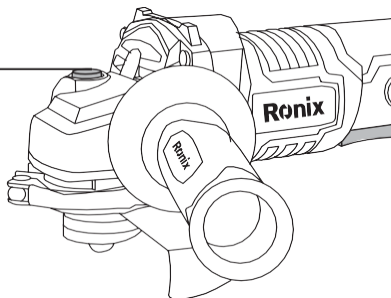
ATENȚIE!

Asigurați-vă întotdeauna că unealta este oprită și deconectată înainte funcția de reglare sau verificare a unealtei.

ATENȚIE!

- Nu acționați niciodată blocarea arborelui când axul este în mișcare. Sau instrumentul poate fi deteriorat.
- Apăsați blocarea arborelui pentru a preveni rotația axului la instalarea sau îndepărtarea accesoriilor.

Blocare arborelui



ASAMBLARE

⚠ ATENȚIE!

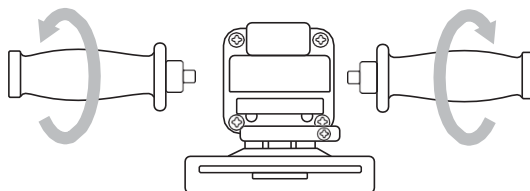
Asigurați-vă întotdeauna că unealta este oprită și deconectată înainte efectuarea oricărei lucrări la unealta.

INSTALARE MÂNERUL LATERAL

⚠ ATENȚIE!

- Asigurați-vă întotdeauna că mânerul lateral este instalat bine înainte de utilizare.

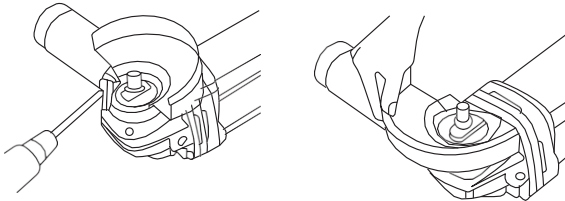
- Înșurubați bine mânerul lateral pe poziția sculei, așa cum se arată în figura.



INSTALAREA SAU DEMONTAREA AL APARATORULUI

! ATENȚIE!

- Atunci când utilizați o roată de șlefuit cu centru deprimat/Multi-disc, o roată flexibilă, o perie pentru roată de sârmă, o roată tăiată sau o roată diamantată, apărătoarea roții trebuie să fie montată pe unealtă, astfel încât partea închisă a protecției să fie întotdeauna îndreptată către operator.



- Montați apărătoarea roții cu proeminența de pe banda de protecție a roții aliniată cu creștătura de pe cutia de rulmenți. Apoi rotiți apărătoarea roții la 180 de grade. Asigurați-vă că strângeți bine șurubul. Pentru a scoate apărătoarea roții, urmați procedura de instalare invers.

■ INSTALARE SAU DEMONTARE ȘLEFIRE CENTRAL DEPRESAT ROATA / MULTI DISC

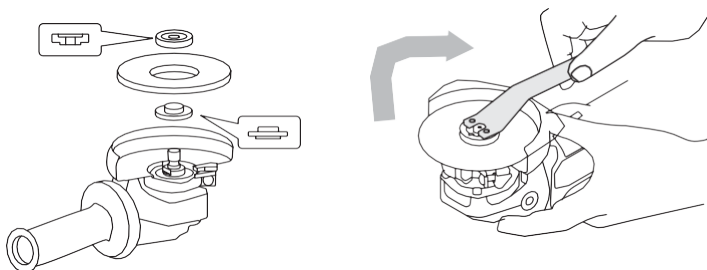
! AVERTIZARE!

- Folosiți întotdeauna dispozitivul de protecție furnizat atunci când discul de șlefuit central este apăsat pe unealtă. Roata se poate sparge în timpul utilizării, iar protecția ajută la reducerea șanselor de vătămare corporală.

- Montați flanșa interioară pe ax. Montați roata/discul pe flanșa interioară și înșurubați piulița de blocare pe ax. Pentru a strânge piulița de blocare, apăsați ferm blocarea arborelui, astfel încât axul să nu se rotească, apoi utilizați cheia pentru piuliță de blocare și strângeți bine în sensul acelor de ceasornic.

- Pentru a scoate roata, urmați procedura de instalare în sens invers.

- 1- Piuliță de blocare
- 2- Disc abraziv central/Disc multiplu.
- 3- Flanșă interioară



⚠️ AVERTIZARE!

- Nu ar trebui să fie niciodată necesară forțarea unealta. Greutatea instrumentului aplică o presiune adecvată. Forțarea și presiunea excesivă pot cauza ruperea periculoasă a roții.

- ÎNTOTDEAUNA înlocuiți roata dacă unealta este scăpată în timpul șlefuirii.

- NU loviți și nu loviți niciodată discul de șlefuit sau roata de lucru.

- Evitați săritul și prinderea roții, mai ales când lucrați la colțuri, muchii ascuțite etc. Acest lucru poate cauza pierderea controlului și recul.

⚠️ ATENȚIE!

După utilizare, opriți întotdeauna unealta și așteptați până când roata se oprește complet înainte de a pune unealta jos. Dimmerul poate fi variabil pe 6 niveluri. prin reglarea regulatorului de viteză, operația de șlefuire și șlefuire poate fi bine realizată.

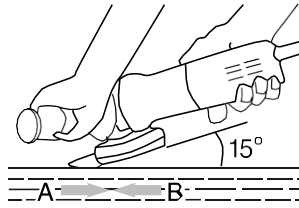
■ VARIATORUL DE TURAȚIE

VARIATORUL poate fi variabil pe 6 niveluri. prin reglarea regulatorului de viteză, operația de șlefuire și șlefuire poate fi bine realizată.

■ OPERAȚIA DE ȘLEFIRE ȘI TĂIERE

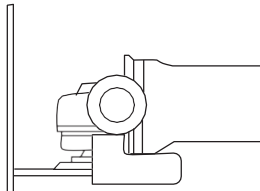
Țineți ÎNTOTDEAUNA scula ferm cu o mână pe carcasă și cu cealaltă pe mânerul lateral. Rotiți unealta și apoi aplicați roata pe piesa de prelucrat. În

general, păstrați marginea roții sau discului la un unghi de aproximativ 15 grade față de suprafața piesei de prelucrat. În perioada de pauză



cu o roată nouă, nu lucrați polizorul în direcția B sau se va tăia piesa de prelucrat. Odată ce marginea roții a fost rotunjită prin utilizare, roata poate fi lucrată atât în direcția A cât și în B. piesa de lucru. Odată ce marginea roții a fost rotunjită prin utilizare, roata poate fi lucrată atât în direcția A cât și în B.

Tăierea materialelor metalice produce scântei. Vă rugăm să curățați atmosfera de materiale inflamabile în timpul lucrului. Controlați presiunea pe suprafața piesei de prelucrat. În caz contrar, supraforțarea poate reduce viteza discului.



Discul este perpendicular pe piesa de prelucrat. Deplasați mașina de șlefuit împotriva rotației în sensul acelor de ceasornic a discului pentru o tăiere mai prețioasă. Folosiți Dics adecvate pentru materialele betonate. Aplicați marginea discului când tăiați. Utilizarea plăcii discului în loc de marginea acestuia provoacă spargerea discurilor și daune grave.

ÎNTREȚINERE

ATENȚIE!

Asigurați-vă întotdeauna că unealta este oprită și deconectată de la priză înainte de a încerca să efectuați inspecția sau întreținerea. Instrumentul și orificiile sale de ventilație trebuie păstrate curate. Curățați regulat orificiile de ventilație ale instrumentului sau ori de câte ori orificiile de ventilație încep să fie obturate.