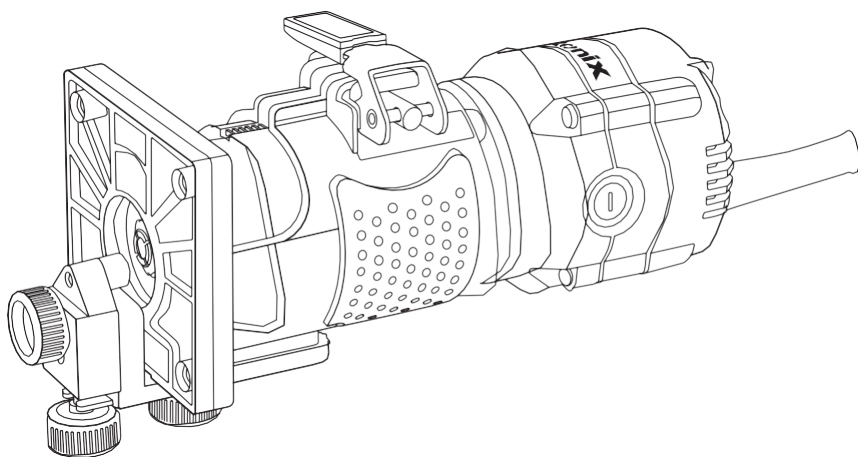


Ronix[®]

Premium Quality

Mașină de frezat

7103

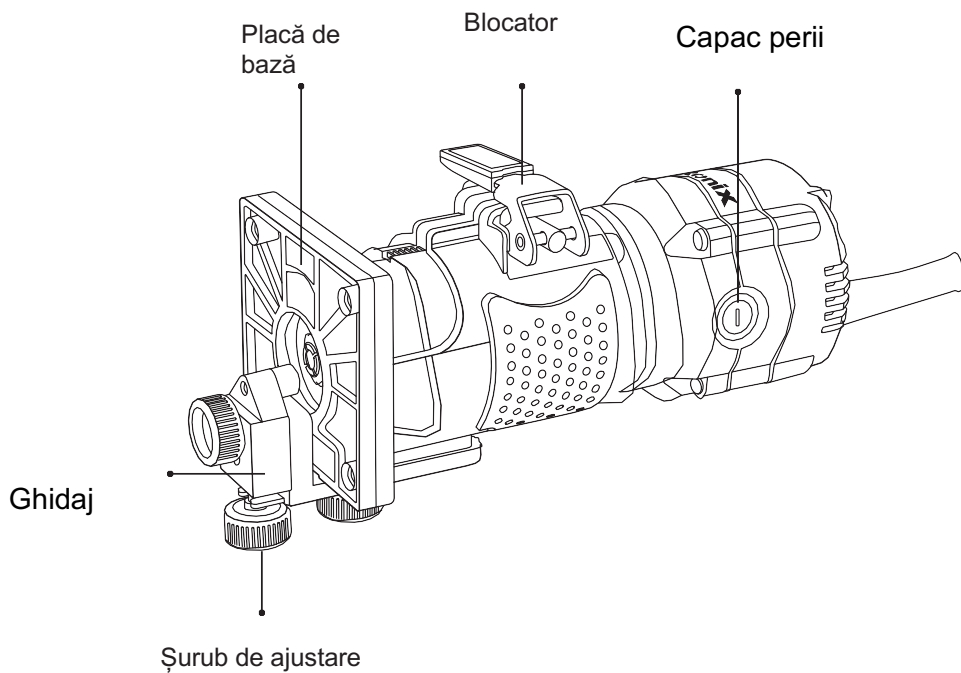


www.ronixtools.com

SPECIFICAȚII TEHNICE

Model	7103
Putere	550W
Voltaj	220-240V
Frecvență	50-60Hz
Turație	30000RPM
Greutate	1.8Kg
Bucșă elastică	6mm
Accesorii	Suport cu bază transparentă, Limitator cu bucșă de copier, Limitator paralel, Set perii carbon extra, 2 x chei fixe, Piuliță cu bucșă de 6 mm

Listă componente



▲ Producătorul își rezervă dreptul de a modifica specificațiile fără notificare. Specificațiile pot diferi de la o țară la alta.

AVERTIZĂRI GENERALE DE SIGURANȚĂ A UNELTEI ELECTRICE

AVERTIZARE!

- Citiți toate avertismentele de siguranță și toate instrucțiunile. Nerespectarea avertismentelor și instrucțiunilor poate duce la șoc electric, incendiu și/sau vătămare gravă.
- Salvați toate avertismentele și instrucțiunile pentru referințe ulterioare.
- Termenul „unealtă electrică” din avertismente se referă la uneltele electrice (cu cablu) alimentate de la rețea sau la uneltele electrice (fără fir) care funcționează cu baterie.

SIGURANȚA ZONEI DE LUCRU

- Păstrați zona de lucru curată și bine iluminată. Zonele aglomerate sau întunecate provoacă accidente.
- Nu folosiți sculele electrice în atmosfere explozive, cum ar fi în prezența lichidelor, gazelor sau prafului inflamabil. Uneltele electrice creează scântei care pot aprinde praful sau vaporii.
- Țineți copiii și trecătorii departe în timp ce utilizați o unealtă electrică. Distragerile vă pot face să pierdeți controlul.

SIGURANȚA ELECTRICĂ

- Ștecherile sculelor electrice trebuie să se potrivească cu priza. Nu modificați niciodată ștecherul în niciun fel. Nu folosiți adaptoare cu unelte electrice cu împământare. Prizele nemodificate și prizele potrivite vor reduce riscul de electrocutare.
- Evitați contactul corpului cu suprafețele împământate sau împământări, cum ar fi țevi, calorifere, sobe și frigidere. Există un risc crescut de șoc electric dacă corpul dumneavoastră este împământat sau împământat.

- Nu expuneți sculele electrice la ploaie sau la condiții umede. Pătrunderea apei într-o unealtă electrică va crește riscul de electrocutare.
- Nu abuzați de cablu. Nu utilizați niciodată cablul pentru a transporta, trage sau deconecta unealta electrică. Țineți cablul departe de căldură, ulei, margini ascuțite sau părți în mișcare. Cablurile deteriorate sau încurcate au crescut riscul de electrocutare.
- Când utilizați o unealtă electrică în aer liber, utilizați un prelungitor adecvat pentru utilizare în exterior. Utilizarea unui cablu adecvat pentru utilizare în aer liber va reduce riscul de electrocutare.
- Dacă folosirea unei scule electrice într-un loc umed este inevitabil, utilizați o sursă de curent rezidual protejată RCD. Utilizarea unui RCD reduce riscul de electrocutare.
- Utilizarea sursei de alimentare printr-un RCD cu un curent rezidual nominal de 30 mA sau mai puțin este întotdeauna recomandată.

SIGURANȚA PERSONALĂ

- Rămâneți vigilent, urmăriți ce faceți și folosiți bunul simț atunci când utilizați o unealtă electrică. Nu folosiți o unealtă electrică când sunteți obosit sau sub influența drogurilor, alcoolului sau medicamentelor. Un moment de neatenție în timpul utilizării uneltelor electrice poate duce la vătămări corporale grave.
- Folosiți echipament individual de protecție. Purtați întotdeauna protecție pentru ochi.

Echipamentele de protecție, cum ar fi măștile de praf, pantofii de protecție antiderapante, căștile de protecție sau protecția auditivă utilizate în condiții adecvate vor reduce vătămările personale.

- Preveniți pornirea neintenționată. Asigurați-vă că întrerupătorul este în poziția oprit înainte de a conecta la sursa de alimentare și/sau la acumulator, pentru a ridica sau a transporta unealta. Purtarea sculelor electrice cu degetul pe comutator sau punerea sub tensiune a sculelor electrice care au comutatorul pornit provoacă accidente.
- Scoateți orice cheie sau cheie de reglare înainte de a porni unealta electrică. O cheie sau o cheie lăsată atașată la o parte rotativă a sculei electrice poate duce la vătămări corporale.

Nu depășiți. Păstrați o poziție adecvată și un echilibru în orice moment. Acest lucru permite un control mai bun al sculei electrice în situații neașteptate.

- Îmbrăcați-vă corect. Nu purtați haine largi sau bijuterii. Țineți părul, îmbrăcămintea și mănușile departe de părțile mobile. Hainele largi, bijuteriile sau părul lung pot fi prinse în părțile mobile.
- Dacă sunt prevăzute dispozitive pentru conectarea instalațiilor de extracție și colectare a prafului, asigurați-vă că acestea sunt conectate și utilizate corespunzător. Utilizarea colectării prafului poate reduce pericolele legate de praf.

UTILIZAREA ȘI ÎNGRIJIREA SCULEI ELECTRICE

- Nu forțați unealta electrică. Utilizați unealta electrică corectă pentru aplicația dvs. Unealta electrică corectă va face treaba mai bine și mai sigur la rata pentru care a fost proiectată.
- Nu folosiți unealta electrică dacă întrerupătorul nu o pornește și nu o oprește. Orice unealtă electrică care nu poate fi controlată cu comutatorul este periculoasă și trebuie reparată.
- Deconectați ștecherul de la sursa de alimentare și/sau acumulatorul de la unealta electrică înainte de a face orice reglare, a schimba accesoriile sau a depozita sculele electrice. Astfel de măsuri preventive de siguranță reduc riscul pornirii accidentale a sculei electrice.
- Păstrați sculele electrice inactive la îndemâna copiilor și nu permiteți persoanelor care nu sunt familiarizate cu unealta electrică sau aceste instrucțiuni să opereze instrumentul. Uneltele electrice sunt periculoase în mâinile utilizatorilor neinstruiți.
- Întreține uneltele electrice. Verificați alinierea greșită sau blocarea pieselor în mișcare, spargerea pieselor și orice altă condiție care poate afecta funcționarea sculei electrice. Dacă este deteriorată, reparați unealta electrică înainte de utilizare. Multe accidente sunt cauzate de uneltele electrice prost întreținute.
- Păstrați uneltele de tăiere ascuțite și curate. Uneltele de tăiere întreținute corespunzător, cu muchii ascuțite, sunt mai puțin susceptibile de a se lega și sunt mai ușor de controlat.
- Folosiți unealta electrică, accesoriile și biți de scule etc. în conformitate cu instrucțiunile, ținând cont de condițiile de lucru și de lucrul de efectuat. Utilizarea sculei electrice pentru operațiuni diferite de cele prevăzute ar putea duce la o situație periculoasă.

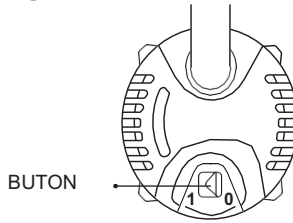
SERVICE

- Solicitați service-ului dvs. electric o persoană calificată care folosește doar piese de schimb identice. Acest lucru va asigura menținerea siguranței sculelor electrice.
- Urmați instrucțiunile pentru lubrifierea și schimbarea accesoriilor.
- Păstrați mânerele uscate, curate și fără ulei și grăsime.

AVERTIZĂRI DE SIGURANȚĂ A MAȘINILOR ELECTRICE

- Țineți unealta electrică de suprafețele de prindere izolate, deoarece tăietorul poate intra în contact cu propriul cablu. Tăierea unui fir „sub tensiune” poate face ca părțile metalice expuse ale sculei electrice să „sub tensiune” și să șocheze operatorul.
 - Folosiți cleme sau un alt mod practic de a fixa și susține piesa de prelucrat pe o platformă stabilă. Ținerea lucrării de mână sau de corp o lasă instabilă și poate duce la pierderea controlului.
 - Purtați protecție auditivă în timpul perioadei prelungite de funcționare.
 - Manipulați bucățile cu mare atenție. Verificați cu atenție burghiul pentru fisuri sau deteriorare înainte de utilizare. Înlocuiți imediat bitul crăpat sau deteriorat.
 - Evitați tăierea unghiilor. Verificați și îndepărtați toate cuele de pe piesa de prelucrat înainte de operare.
 - Țineți instrumentul ferm.
 - Țineți mâinile departe de piesele rotative.
 - Asigurați-vă că bitul nu intră în contact cu piesa de prelucrat înainte de a porni comutatorul.
 - Înainte de a utiliza unealta pe o piesă de prelucrat reală, lăsați-o să funcționeze pentru un timp. Atenție la vibrații sau oscilații care ar putea indica un bit instalat incorect.
 - Aveți grijă la direcția de rotație a bitului și la direcția de avans.
 - Nu lăsați unealta în funcțiune. Utilizați unealta numai când este ținută în mână.
 - Opriți întotdeauna și așteptați ca burghiul să se oprească complet înainte de a scoate unealta din piesa de prelucrat.
 - Nu atingeți bitul imediat după operare; poate fi extrem de fierbinte și vă poate arde pielea.
- Nu ungeți cu nepăsare baza sculei cu diluant, benzină, ulei sau altele asemenea. Acestea pot provoca fisuri în baza sculei.
- Folosiți bucăți cu diametrul corect al tijeii potrivite pentru viteza sculei.
 - Unele materiale conțin substanțe chimice care pot fi toxice. - Aveți grijă pentru a preveni inhalarea prafului și contactul cu pielea.
 - Urmați datele de siguranță ale furnizorului de materiale.
 - Folosiți întotdeauna mască de praf/respirator corectă pentru materialul și aplicația cu care lucrați.

•ACȚIONARE BUTONULUI



⚠ ATENȚIE:

Înainte de a conecta unealta, verificați întotdeauna dacă instrumentul este oprit.

- Pentru a porni unealta, apăsați partea „ON (I)” a comutatorului.
- Pentru a opri unealta, apăsați partea „OPRIT (O)” a comutatorului.

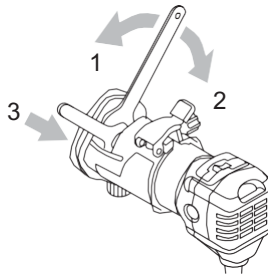
ASAMBLARE

⚠ ATENȚIE:

Asigurați-vă întotdeauna că unealta este oprită și deconectată de la priză înainte de a efectua orice lucru la unealta.

•INSTALARE SAU DEMONTARE FREZĂ

1. strângere
2. destrângere
3. ținere



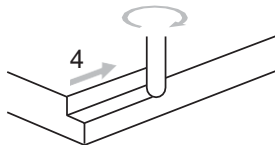
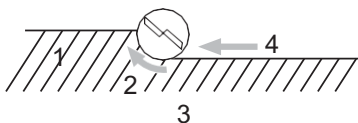
⚠ ATENȚIE:

- Nu strângeți piulița fără să introduceți puțin, altfel conul se va rupe.
- Folosiți numai cheile furnizate împreună cu instrumentul.

OPERARE

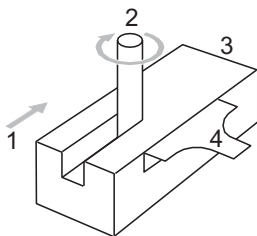
Așezați baza sculei pe piesa de prelucrat fără ca accesoriul să intre în contact. Apoi porniți unealta și așteptați până când freza atinge viteza maximă. Deplasați unealta înainte pe suprafața piesei de prelucrat, menținând baza sculei la nivel și înaintând ușor până când tăierea este completă. Când efectuați tăierea muchiei, suprafața piesei de prelucrat trebuie să fie pe partea stângă a frezei în direcția de avans.

- 1- Piesa de prelucrat
- 2- Direcția de rotație a biților
- 3- Vedere din partea de sus a instrumentului
- 4- Direcția de alimentare



REGLAREA ADÂNCIMII ȘI A ÎNĂLȚIMII

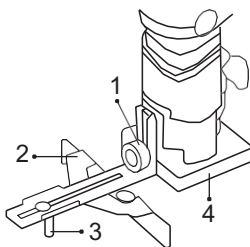
Așezați unealta pe o suprafață plană. Slăbiți pârghia de blocare și coborâți corpul sculei până când bitul atinge doar suprafața plană. Strângeți pârghia de blocare pentru a bloca corpul sculei. Țineți întotdeauna ferm unealta de ambele mâneri în timpul funcționării. Așezați baza sculei pe piesa de tăiat fără ca accesoriul să intre în contact. Apoi porniți unealta și așteptați până când aparatul atinge viteza maximă. Coborâți corpul sculei și deplasați unealta înainte peste suprafața piesei de prelucrat, menținând baza sculei la nivel și avansând ușor până când tăierea este completă. Când efectuați tăierea muchiei, suprafața piesei de prelucrat trebuie să fie pe partea stângă a frezei în direcția de avans.



. GHIDAJ DREPT

Ghidajul drept este utilizat eficient pentru tăieturi drepte la teșire sau canelare.

- 1- Șurub
- 2- Ghid paralel
- 3- Piuliță aripioară
- 4- Placă de bază

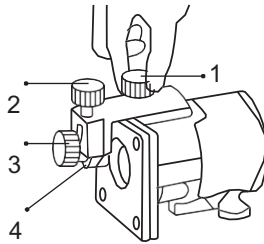


Instalați ghidajul drept pe suportul ghidajului cu piulița-fluture. Introduceți suportul de ghidare în orificiile din baza de plonjare și strângeți șuruburile cu aripă. Pentru a regla distanța dintre bit și ghidajul drept, slăbiți piulița-fluture. La distanța dorită, strângeți piulița-fluture pentru a fixa ghidajul drept pe loc.

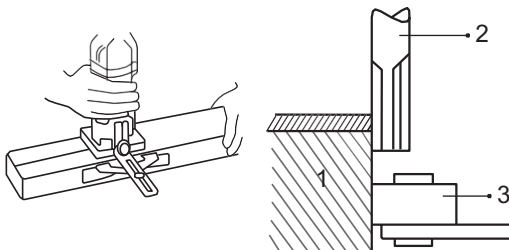
! NOTA:

Ghidajul drept este utilizat eficient pentru tăieturi drepte la teșire

- 1- Șurub de reglare a înălțimii
- 2- Șurub de reglare a lungimii
- 3- Șurub de blocare
- 4- Placa de bază



Pentru a instala ghidajul drept, introduceți barele de ghidare în orificiile din baza de plonjare. Reglați distanța dintre bit și ghidajul drept. La distanța dorită, strângeți șuruburile aripioare pentru a fixa ghidajul drept pe loc. Când tăiați, deplasați unealta cu ghidajul drept la nivel cu partea laterală a piesei de prelucrat.



 **ATENȚIE:**

- Asigurați-vă întotdeauna că unealta este oprită și deconectată de la priză înainte de a încerca să efectuați inspecția sau întreținerea.
- Nu folosiți niciodată benzină, benzină, diluant, alcool sau altele asemenea. Pot rezulta decolorarea, deformarea sau fisurile.

 **ATENȚIE:**

Asigurați-vă întotdeauna că unealta este oprită și deconectată de la priză înainte de a încerca să efectuați inspecția sau întreținerea. Instrumentul și orificiile sale de aerisire trebuie păstrate curate. Curățați regulat orificiile de ventilație ale instrumentului sau ori de câte ori orificiile încep să fie obturate.