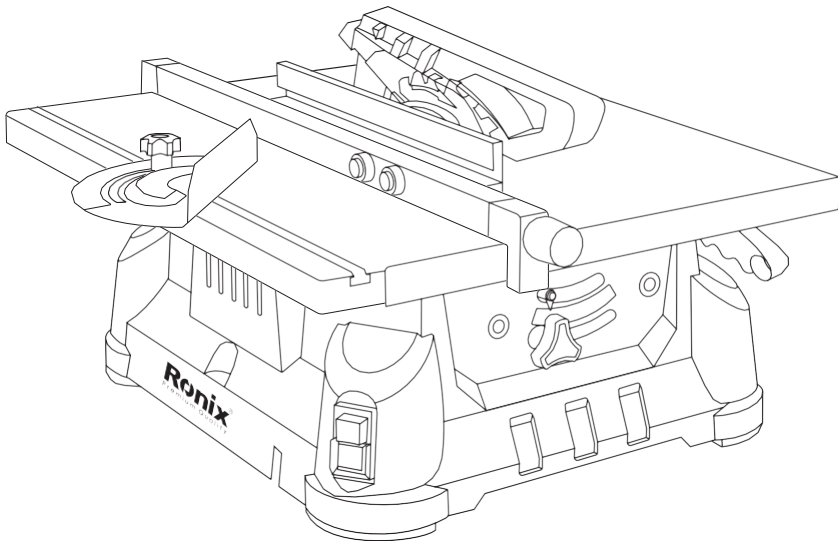


**Ronix**<sup>®</sup>  
Premium Quality

## Ferăstrău circular de banc

**5602**

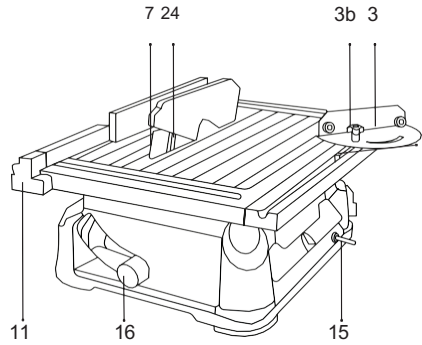
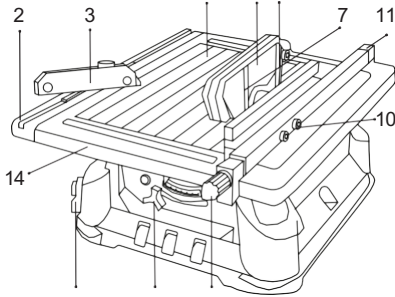


## SPECIFICAȚII TEHNICE

Model	<b>5602</b>
Putere	1200W
Voltaaj	220-240V
Frecvență	50Hz
Turație	4800RPM
Diametru disc	210mm
Unghi tăiere	0° la 45°
Dimensiuni pânză	φ210xφ30x2.6mm
Capacitate max. tăiere	0°: 51mm 45°: 35mm
Dimensiuni masă	525x445mm
Material	Plastic(ABS)
Lungime totală	525mm(masă)
Greutate	10Kg
Livrat în	Cutie carton
Include	Pânză de ferăstrău 210 mm, Tijă de împingere Limitator unghiular, Riglă de ghidare, 2 chei.

# Listă componen te

1 1312



- 1- Masă
- 2- Masă auxiliară
- 3- Riglă
- 4- Comutator
- 5- Buton de reglare a lamei
- 6- Mâner de gard
- 7- Protecția lamei
- 8- Gard mai scurt
- 9- Gard mai lung
- 10- Butoane X2buc
- 11- Suport de gard
- 12- Despicător
- 13- Scară
- 14- Cablu/Ștecher
- 15- Conector de praf
- 16- Șuruburi X2buc
- 17- Extensie
- 18- Protecție inferioară a lamei
- 19- Cheie
- 20- Multi-cheie
- 21- Nucă
- 22- Flanșă

## SIMBOLURI

Plăcuța cu date tehnice de pe unealta dvs. poate prezenta simboluri. Acestea reprezintă informații importante despre produs sau instrucțiuni privind utilizarea acestuia.




Purtați protecție auditivă. Purtați protecție pentru ochi.  
Purtați protecție respiratorie.





Conform standardelor relevante de siguranță.




Dublu izolat pentru protecție suplimentară.

 Citiți manualul de instrucțiuni.

 Tensiune periculoasă.

 Pericol de tăiere.

 Produsul Produsul respectă cerințele RoHs

 Avertisment general

Produsele electrice reziduale nu trebuie aruncate ca deșeuri menajere. Vă rugăm să reciclați acolo unde există facilități. Consultați autoritatea locală sau distribuitorul cu amănuntul pentru sfaturi privind reciclarea.

Nu atingeți lama în mișcare.



Nu atingeți lama în mișcare



Nu vă apropiați de mașină cu haine largi.



Pericol! Carcasă așchiată



Nu curățați, lubrificați sau reparați în timp ce mașina funcționează



Protejați mașina de intemperii



Nu îndepărtați dispozitivele de protecție și cu dispozitivele de operare a mașinii

## AVERTIZĂRI GENERALE DE SIGURANȚĂ A UNELTBEI ELECTRICE

### AVERTIZARE!

- Citiți toate avertismentele de siguranță și toate instrucțiunile. Nerespectarea avertismentelor și instrucțiunilor poate duce la șoc electric, incendiu și/sau vătămare gravă.
- Salvați toate avertismentele și instrucțiunile pentru referințe ulterioare.

-Termenul „unealtă electrică” din avertismente se referă la uneltele electrice (cu cablu) alimentate de la rețea sau la uneltele electrice (fără fir) care funcționează cu baterie.

## **SIGURANȚA ZONEI DE LUCRU**

- Păstrați zona de lucru curată și bine iluminată. Zonele aglomerate sau întunecate provoacă accidente.
- Nu folosiți sculele electrice în atmosfere explozive, cum ar fi în prezența lichidelor, gazelor sau prafului inflamabil. Uneltele electrice creează scântei care pot aprinde praful sau vaporii.
- Țineți copiii și trecătorii departe în timp ce utilizați o unealtă electrică. Distragerile vă pot face să pierdeți controlul.

## **SIGURANȚA ELECTRICĂ**

- Ștecherile sculelor electrice trebuie să se potrivească cu priza. Nu modificați niciodată ștecherul în niciun fel. Nu folosiți adaptoare cu unelte electrice cu împământare. Prizele nemodificate și prizele potrivite vor reduce riscul de electrocutare.
- Evitați contactul corpului cu suprafețele împământate sau împământări, cum ar fi țevi, calorifere, sobe și frigidere. Există un risc crescut de șoc electric dacă corpul dumneavoastră este împământat sau împământat.
- Nu expuneți sculele electrice la ploaie sau la condiții umede. Pătrunderea apei într-o unealtă electrică va crește riscul de electrocutare.
- Nu abuzați de cablu. Nu utilizați niciodată cablul pentru a transporta, trage sau deconecta unealta electrică. Țineți cablul departe de căldură, ulei, margini ascuțite sau părți în mișcare. Cablurile deteriorate sau încurcate au crescut riscul de electrocutare.
- Când utilizați o unealtă electrică în aer liber, utilizați un prelungitor adecvat pentru utilizare în exterior. Utilizarea unui cablu adecvat pentru utilizare în aer liber va reduce riscul de electrocutare.
- Dacă folosirea unei scule electrice într-un loc umed este inevitabil, utilizați o sursă de curent rezidual protejată RCD. Utilizarea unui RCD reduce riscul de electrocutare.
- Utilizarea sursei de alimentare printr-un RCD cu un curent rezidual nominal de 30 mA sau mai puțin este întotdeauna recomandată.

## **SIGURANȚA PERSONALĂ**

- Rămâneți vigilent, urmăriți ce faceți și folosiți bunul simț atunci când utilizați o unealtă electrică. Nu folosiți o unealtă electrică când sunteți obosit sau sub influența drogurilor, alcoolului sau medicamentelor. Un moment de neatenție în timpul utilizării uneltelor electrice poate duce la vătămări corporale grave.
- Folosiți echipament individual de protecție. Purtați întotdeauna protecție pentru ochi.

Echipamentele de protecție, cum ar fi măștile de praf, pantofii de protecție antiderapante, căștile de protecție sau protecția auditivă utilizate în condiții adecvate vor reduce vătămările personale.

- Preveniți pornirea neintenționată. Asigurați-vă că întrerupătorul este în poziția oprit înainte de a conecta la sursa de alimentare și/sau la acumulator, pentru a ridica sau a transporta unealta. Purtarea sculelor electrice cu degetul pe comutator sau punerea sub tensiune a sculelor electrice care au comutatorul pornit provoacă accidente.

- Scoateți orice cheie sau cheie de reglare înainte de a porni unealta electrică. O cheie sau o cheie lăsată atașată la o parte rotativă a sculei electrice poate duce la vătămări corporale.

Nu depășiți. Păstrați o poziție adecvată și un echilibru în orice moment. Acest lucru permite un control mai bun al sculei electrice în situații neașteptate.

- Îmbrăcați-vă corect. Nu purtați haine largi sau bijuterii. Țineți părul, îmbrăcămintea și mânușile departe de părțile mobile. Hainele largi, bijuteriile sau părul lung pot fi prinse în părțile mobile.
- Dacă sunt prevăzute dispozitive pentru conectarea instalațiilor de extracție și colectare a prafului, asigurați-vă că acestea sunt conectate și utilizate corespunzător. Utilizarea colectării prafului poate reduce pericolele legate de praf.

## **UTILIZAREA ȘI ÎNGRIJIREA SCULEI ELECTRICE**

- Nu forțați unealta electrică. Utilizați unealta electrică corectă pentru aplicația dvs. Unealta electrică corectă va face treaba mai bine și mai sigur la rata pentru care a fost proiectată.
- Nu folosiți unealta electrică dacă întrerupătorul nu o pornește și nu o oprește. Orice unealtă electrică care nu poate fi controlată cu comutatorul este periculoasă și trebuie reparată.
- Deconectați ștecherul de la sursa de alimentare și/sau acumulatorul de la unealta electrică înainte de a face orice reglare, a schimba accesoriile sau a



depozita sculele electrice. Astfel de măsuri preventive de siguranță reduc riscul pornirii accidentale a sculei electrice.

- Păstrați sculele electrice inactive la îndemâna copiilor și nu permiteți persoanelor care nu sunt familiarizate cu unealta electrică sau aceste instrucțiuni să opereze instrumentul. Uneltele electrice sunt periculoase în mâinile utilizatorilor neinstruiți.
- Întreține uneltele electrice. Verificați alinierea greșită sau blocarea pieselor în mișcare, spargerea pieselor și orice altă condiție care poate afecta funcționarea sculei electrice. Dacă este deteriorată, reparați unealta electrică înainte de utilizare. Multe accidente sunt cauzate de uneltele electrice prost întreținute.
- Păstrați uneltele de tăiere ascuțite și curate. Uneltele de tăiere întreținute corespunzător, cu muchii ascuțite, sunt mai puțin susceptibile de a se lega și sunt mai ușor de controlat.
- Folosiți unealta electrică, accesoriile și biți de scule etc. în conformitate cu instrucțiunile, ținând cont de condițiile de lucru și de lucrul de efectuat. Utilizarea sculei electrice pentru operațiuni diferite de cele prevăzute ar putea duce la o situație periculoasă.

## **SERVICIU**

- Solicitați service-ului dvs. electric de către o persoană calificată care folosește doar piese de schimb identice. Acest lucru va asigura menținerea siguranței sculelor electrice.
- Urmați instrucțiunile pentru lubrifierea și schimbarea accesoriilor.
- Păstrați mânerul uscat, curat și fără ulei și grăsime.

## **ATENȚIUNILE CONEXE**

- Țineți gărzile la loc. Apărățile trebuie să fie în stare de funcționare și să fie montate corespunzător. O protecție care este slăbită, deteriorată sau nu funcționează corect trebuie reparată sau înlocuită.
- Utilizați întotdeauna o protecție a pânzei de ferăstrău și un cuțit de despicare pentru fiecare operație de tăiere. Pentru operațiunile de tăiere în care pânda de ferăstrău taie complet grosimea piesei de prelucrat, apărătoarea și alte dispozitive de siguranță ajută la reducerea riscului de rănire.
- Reatașați imediat sistemul de protecție după terminarea unei operații (cum ar fi taieturi de canelure sau taietura din nou) care necesită îndepărtarea protecției, a cutitului de despicare. Apărătoarea și cuțitul de despicare ajută la reducerea riscului de rănire.

- Asigurați-vă că lama ferăstrăului nu intră în contact cu apărătoarea, cuțitul de despicare sau piesa de prelucrat înainte de a porni comutatorul.
- articolele cu pânza de ferăstrău ar putea provoca o stare periculoasă.
- Reglați cuțitul de despicare așa cum este descris în acest manual de instrucțiuni. Spațierea, poziționarea și alinierea incorecte pot face cuțitul de despicare ineficient în reducerea probabilității de recul.
- Pentru ca cuțitul de despicare să funcționeze, acestea trebuie să fie angrenate în piesa de prelucrat. Cuțitul de despicare este ineficient atunci când tăiați piese care sunt prea scurte pentru a fi cuplate cu cuțitul de despicat. În condiții, un recul nu poate fi prevenit de cuțitul de despicare.
- Utilizați lama de ferăstrău adecvată pentru cuțitul de despicare. Pentru ca cuțitul de despicat să funcționeze corect, diametrul pânzei de ferăstrău trebuie să se potrivească cu cuțitul de despicat corespunzător, iar corpul pânzei de ferăstrău trebuie să fie mai subțire decât grosimea cuțitului de despicat, iar lățimea de tăiere a lamei de ferăstrău trebuie să fie mai mare decât grosimea cuțit de despicare

## PROCEDURI DE TĂIERE AVERTIZĂRI

### PERICOL!

Nu așezați niciodată degetele sau mâinile în apropierea sau în linie cu pânza ferăstrăului. Un moment de neatenție sau o alunecare vă poate îndrepta mâna către pânza ferăstrăului și poate duce la vătămări corporale grave.

- Introduceți piesa de prelucrat în pânza ferăstrăului sau în tăietor numai în sens invers sensului de rotație. Alimentarea piesei de prelucrat în aceeași direcție în care se rotește pânza de ferăstrău deasupra mesei poate duce la tragerea piesei de prelucrat și a mâinii dvs. în pânza de ferăstrău.
- Nu folosiți niciodată gabaritul pentru a alimenta piesa de prelucrat la rupere și nu utilizați gardul de tăiere ca opritor de lungime atunci când tăiați transversal cu gabaritul. Ghidarea piesei de prelucrat cu gardul de tăiere și ecartamentul în același timp crește probabilitatea de blocare a pânzei de ferăstrău și de recul.
- La rupere, aplicați întotdeauna forța de alimentare a piesei de prelucrat între gard și pânza ferăstrăului. Utilizați un baston de împingere când distanța dintre gard și lama ferăstrăului este mai mică de 150 mm și utilizați un bloc de împingere când această distanță este mai mică de 50 mm. dispozitivele care ajută la lucru vor păstra

mâna la o distanță sigură de lama ferăstrăului.

- Utilizați numai stick-ul furnizat de producător sau construit în conformitate cu instrucțiunile. Acest stick de împingere furnizat de producător sau construit în conformitate cu instrucțiunile. Acest stick de împingere asigură o distanță suficientă a mâinii de lama ferăstrăului.
- Nu folosiți niciodată un stick de împingere deteriorat sau tăiat. Un baston de împingere deteriorat se poate rupe, determinând mâna să alunece în pânda ferăstrăului.
- Nu efectuați nicio operațiune 3freehand3. Utilizați întotdeauna fie gardul de tăiere, fie gabaritul pentru a poziționa și ghida piesa de prelucrat.
- 3 Freehand 3 înseamnă folosirea mâinilor pentru a susține sau ghida piesa de prelucrat, în locul unui gard de tăiere sau al unui metru. Tăierea manuală duce la nealiniere, legare și recul.
- Nu ajungeți niciodată în jurul sau peste o pânză de ferăstrău rotativă. Atingerea unei piese de prelucrat poate duce la un contact accidental cu pânda ferăstrăului în mișcare.
- Asigurați suport auxiliar pentru piesa de prelucrat în spatele și/sau pe lateralele mesei de ferăstrău pentru piesele lungi și/sau late pentru a le menține la nivel. O piesă de prelucrat lungă și/sau largă are tendința de a pivota pe marginea mesei, provocând pierderea controlului, blocarea pânzei de ferăstrău și recul.
- Alimentați piesa de prelucrat într-un ritm uniform. Nu îndoțiți sau răsuțiți piesa de prelucrat. Dacă se blochează, opriți imediat unealta, deconectați-l din priză, apoi îndepărtați blocajul. Blocarea pânzei ferăstrăului de piesa de prelucrat poate cauza un recul sau blocarea motorului.
- Nu îndepărtați bucăți de material tăiat în timp ce ferăstrăul funcționează. Materialul poate rămâne prins între gard sau în interiorul protecției pânzei de ferăstrău și lama ferăstrăului trăgându-vă degetele în pânda ferăstrăului. Opriți ferăstrăul și așteptați până când lama ferăstrăului se oprește înainte de a îndepărta materialul.
- Folosiți un gard auxiliar în contact cu blatul mesei când rupeți piese de prelucrat cu grosimea mai mică de 2 mm. O piesă subțire de prelucrat se poate bloca sub gardul de rupere și poate crea un recul.

## **CAUZE DE REcul ȘI AVERTIZĂRI CONEXE**

- Nu stați niciodată direct în linie cu pânda ferăstrăului. Poziționează-ți întotdeauna corpul pe aceeași parte a pânzei de ferăstrău cu gardul. Reculul poate propulsa piesa de prelucrat cu viteză mare către oricine stă în față și în linie cu pânda ferăstrăului.
- Nu ajungeți niciodată peste sau în spatele pânzei ferăstrăului pentru a trage sau a sprijini piesa de prelucrat. Poate apărea un contact accidental

cu pânza ferăstrăului sau un recul vă poate trage degetele în pânza ferăstrăului.

- Nu țineți niciodată și nu apăsați piesa de prelucrat care este tăiată de pânza ferăstrăului rotativă. Apăsarea piesei de prelucrat tăiată pe pânza ferăstrăului va crea o condiție de legare și un recul.
- Coborâți gardul pentru a fi paralel cu pânza ferăstrăului. Un gard nealiniat va prinde piesa de prelucrat de lama ferăstrăului va crea o condiție de legare și un recul.
- Folosiți o placă cu pene pentru a ghida piesa de prelucrat împotriva mesei și a gardului atunci când faceți tăieturi care nu se traversează, cum ar fi tăieturi cu canulețe sau tăiere din nou. O placă cu pene ajută la controlul piesei de prelucrat în cazul unui recul.
- Aveți grijă sporită când tăiați în zone oarbe ale pieselor de prelucrat asamblate. Pânza ferăstrăului proeminentă poate tăia obiecte care pot provoca recul.
- Sprijină panouri mari pentru a minimiza riscul de ciupire și recul a pânzei de ferăstrău. Panourile mari au tendința de a se lăsa sub greutatea lor. Suporturile trebuie să fie plasate sub toate porțiunile panoului deasupra mesei.
- Acordați atenție sporită atunci când tăiați o piesă de prelucrat care este răsucită, înnodată, deformată sau care nu are o margine dreaptă pentru a o ghida cu un metru sau de-a lungul gardului. O piesa de prelucrat deformată, înnodată sau răsucită este instabilă și provoacă alinierea greșită a tăieturii cu lama ferăstrăului, legare și recul.
- Nu tăiați niciodată mai mult de o piesă de prelucrat, stivuită vertical sau orizontal. Pânza ferăstrăului ar putea ridica una sau mai multe bucăți și poate provoca un recul.
- La repornirea ferăstrăului cu pânza ferăstrăului în piesa de prelucrat, centrați pânza ferăstrăului în tăietură, astfel încât dinții ferăstrăului să nu fie angrenați în material. Dacă lama ferăstrăului se blochează, aceasta poate ridica piesa de prelucrat și poate provoca un recul atunci când ferăstrăul este repornit.
- Păstrați pânzele de ferăstrău curate, ascuțite și cu o fixare suficientă. Nu utilizați niciodată pânze de ferăstrău deformate sau pânze de ferăstrău cu dinți crăpați sau spărți. Pânzele de ferăstrău ascuțite și fixate corect reduc la minimum legarea, blocarea și recul.

## PROCEDURA DE UTILIZARE A FERĂSTRĂULUI DE MASĂ

### AVERTIZĂRI

- Opriti ferăstrăul de masă și deconectați cablul de alimentare când scoateți inserția mesei, când schimbați lama ferăstrăului sau faceți ajustări la cuțitul de desplicare sau la protecția pânzei de ferăstrău și când mașina este lăsată nesupravegheată. Măsurile de precauție vor evita accidentele.
- Nu lăsați niciodată ferăstrăul de masă să funcționeze nesupravegheat. Opriti-l și nu lăsați unealta până când nu se oprește complet. Un ferăstrău care rulează nesupravegheat este un pericol necontrolat.
- Poziționați ferăstrăul de masă într-o zonă bine luminată și plană, unde puteți menține o poziție bună și echilibru. Ar trebui instalat într-o zonă care oferă suficient spațiu pentru a gestiona cu ușurință dimensiunea piesei de prelucrat. Zonele înghesuite, întunecate și podelele alunecoase neuniforme provoacă accidente.
- Curățați și îndepărtați frecvent rumegușul de sub masa ferăstrăului și/sau dispozitivul de colectare a prafului. Rumegul acumulat este combustibil și se poate autoaprinde.
- Ferăstrăul de masă trebuie să fie asigurat. Un ferăstrău de masă care nu este fixat corespunzător se poate deplasa sau răsturna.
- Scoateți uneltele, resturile de lemn etc. de pe masă înainte de a porni ferăstrăul de masă. Distragerea atenției sau un potențial blocaj pot fi periculoase.
- Folosiți întotdeauna pânze de ferăstrău cu dimensiunea și forma corecte (diamantă versus rotundă) a găurilor arborelui. Pânzele de ferăstrău care nu se potrivesc cu hardware-ul de montare a ferăstrăului vor rula decentrat, provocând pierderea controlului.
- Nu utilizați niciodată mijloace de montare a pânzei de ferăstrău deteriorate sau incorecte, cum ar fi flanșe, șaibe, șuruburi sau piulițe. Aceste mijloace de montare au fost special concepute pentru ferăstrăul dumneavoastră, pentru o funcționare în siguranță și o performanță optimă.
- Nu stați niciodată pe ferăstrăul de masă, nu îl folosiți ca scaun. Pot apărea răniri grave dacă unealta este răsturnată sau dacă instrumentul de tăiere este contactat accidental.
- Asigurați-vă că lama ferăstrăului este instalată pentru a se roti în direcția corectă. Nu folosiți roți de șlefuit, perii de sârmă sau roți abrazive pe un ferăstrău de masă. Instalarea necorespunzătoare a pânzei de ferăstrău sau utilizarea accesoriilor nerecomandate poate provoca vătămări grave.

## UTILIZARE PREVENTIVĂ

- Ferăstrăul circular de tip banc este proiectat pentru tăierea și tăierea transversală a tuturor tipurilor de cherestea, proporțional cu dimensiunea mașinii.
- Mașina nu trebuie utilizată pentru tăierea oricărui tip de lemn rotund.
- Aparatul trebuie utilizat numai în scopul prescris. Orice utilizare diferită de cea menționată este considerată a fi un caz de utilizare greșită.
- Utilizatorul/operatorul și nu producătorul vor fi răspunzători pentru orice daune sau vătămări rezultate din cazuri de utilizare greșită.
- Mașina trebuie utilizată numai cu pânze de ferăstrău adecvate. Este interzisă utilizarea oricărui tip de disc de tăiere. Pentru a utiliza mașina în mod corespunzător, trebuie să respectați, de asemenea, normele de siguranță, instrucțiunile de asamblare și instrucțiunile de utilizare care se găsesc în acest manual. Toate persoanele care folosesc și întrețin mașina trebuie să cunoască acest manual și trebuie să fie informate cu privire la pericolele potențiale ale acestuia. De asemenea, este imperativ să respectați reglementările de prevenire a accidentelor în vigoare în zona dumneavoastră. Același lucru este valabil și pentru regulile generale de sănătate și securitate în muncă.

### IMPORTANT!

Când utilizați echipamentul, trebuie respectate câteva măsuri de siguranță pentru a evita rănirea și deteriorarea. Vă rugăm să citiți cu atenție instrucțiunile complete de utilizare și reglementările de siguranță.

- Păstrați acest manual într-un loc sigur, astfel încât informațiile să fie disponibile în orice moment. Dacă dați echipamentul oricărei alte persoane, predați și aceste instrucțiuni de utilizare și reglementări de siguranță. Nu putem accepta nicio răspundere pentru daune sau accidente care apar din cauza nerespectării acestor instrucțiuni și a instrucțiunilor de siguranță

Echipamentul trebuie instalat acolo unde poate stați în siguranță.

- Toate capacele și dispozitivele de siguranță trebuie să fie montate corect înainte ca echipamentul să fie pornit.
- Lama trebuie să poată rula liber.
- Când lucrați cu lemn care a fost prelucrat anterior, aveți grijă la corpurile străine precum cuie sau șuruburi etc.
- Înainte de a apăsa comutatorul ON/OFF, verificați dacă pânza ferăstrăului este montată corect. Părțile în mișcare trebuie să funcționeze fără probleme. Înainte de a conecta echipamentul la sursa de alimentare, asigurați-vă că datele de pe plăcuța de identificare sunt identice cu datele principale.

## MANUAL DE INSTRUCȚIUNI

### A) INSTRUCȚIUNI DE DARE ÎN UTILIZARE

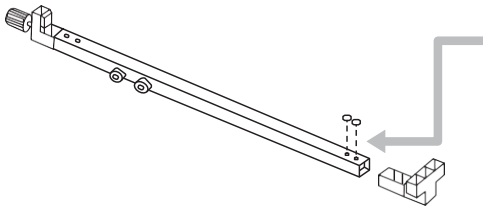
Mașina trebuie poziționată astfel încât să fie stabilă, adică înșurubată complet într-un banc de lucru sau un suport fix.

### B) MONTAJ

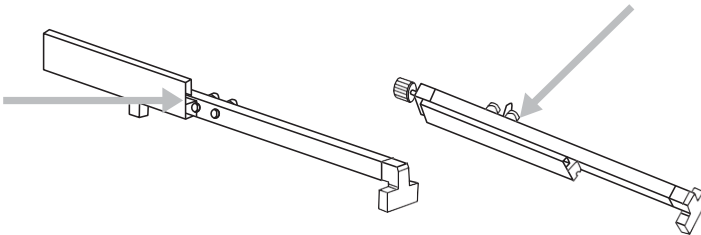
Scoateți întotdeauna ștecherul de alimentare înainte de a efectua orice lucrări de întreținere sau transformare.

### MONTAJUL GARDULUI

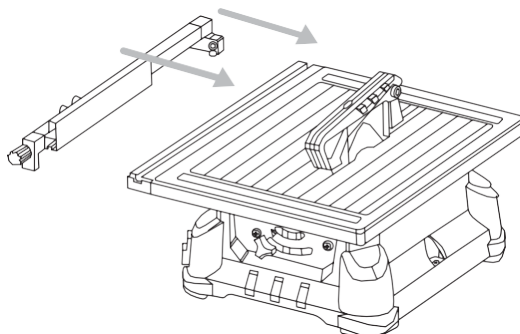
1- Fixați suportul de gard (11) în gardul mai lung (9) și strângeți suportul cu cele două șuruburi autofiletante.



1- Glisați gardul mai scurt (8) prin șuruburile hexagonale de pe cel mai lung gard, apoi strângeți cele două butoane (10) așa cum arată săgeata.

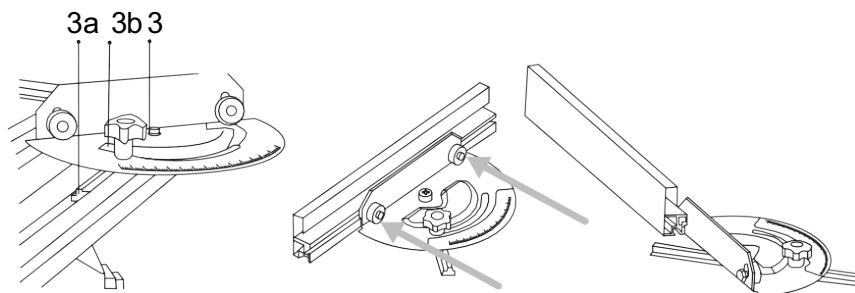


1- Puneți gardul pe masă (1) în dreapta sau în stânga lamei, verificați cântarul (14) și strângeți mânerul gardului (6) în sensul acelor de ceasornic, rețineți: păstrați fața superioară a gardului mai scurt (8) pentru față de lamă (13).



## ASAMBLAREA RIGLEI

Glisați suportul riglei (3a) în canelura mesei auxiliare (2), apoi puneți șurubul hexagonal, așa cum arată săgeata, în gardul mai scurt (8), strângeți butonul (3b) și cele două șuruburi (punctele săgeții) după fixare. unghiurile.

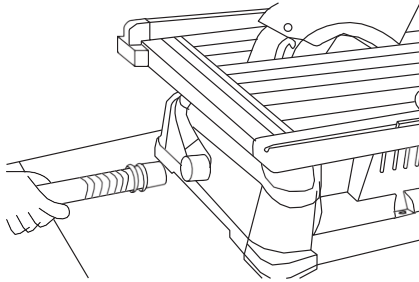




## CONECTOR DE PRAF

Utilizați un aspirator de uz casnic pentru a vă conecta la conectorul pentru praf.

- Ferăstrăul de masă este echipat cu orificiu de aspirare a prafului (16) / Dia. 24 mm pentru extragerea rumegușului și așchiilor.
- Utilizarea adaptorului de extractor, conectat la o serie de diferite extractoare de rumeguș este simplă.



## CONECTAREA LA SURSA DE ALIMENTARE, CABLARE, SIGURANȚĂ, TIP DE PRIZĂ ȘI CERINȚE DE ÎMPĂMÂNTARE

- Conectați ștecherul cu o priză adecvată.
- Conectați ștecherul la o priză adecvată.

### **⚠ AVERTIZARE!**

Verificați tensiunea! Tensiunea trebuie să respecte informațiile de pe eticheta de identificare!

1- Ferăstrăul circular de masă este folosit pentru a tăia în lungime și transversal Toate tipurile de lemn) în funcție de dimensiunea mașinii. Lemnul rotund de toate felurile nu trebuie tăiat. Mașina trebuie utilizată numai conform atribuțiilor sale. Fiecare utilizare dincolo de această atribuire este considerată neconformă. Pentru daune sau vătămări de orice fel rezultate, producătorul își declină orice răspundere, iar operatorul/operatorul este răspunzător. Trebuie folosite numai pânze de ferăstrău care sunt potrivite pentru mașină și care îndeplinesc specificațiile din acest manual.

- 1- Se folosește numai pentru funcționare uscată, fără apă sau alte lichide de răcire. Este interzisă utilizarea plăcilor de separare de orice fel.
- 2- Mașina este utilizată în condiții generale (ambient, între +5 °C și +40 °C, altitudini până la 1000 m)
- 3- Montarea protecției superioare înainte de funcționare și verificarea funcționării .
- 4- La transportul utilajului utilizați numai dispozitive de transport și nu folosiți niciodată apărători pentru manipulare sau transport; Nu utilizați niciodată dispozitivele de siguranță, cum ar fi apărătoarea pânzei de ferăstrău și șinele de oprire pentru manipulare sau transport. Și partea superioară a pânzei de ferăstrău trebuie acoperită în timpul transportului.
- 5- Mașina trebuie utilizată numai cu pânze de ferăstrău adecvate. Este interzisă utilizarea oricărui tip de disc de tăiere. Utilizați numai pânze de ferăstrău recomandate de producător, care confirmă EN 847-1, cu avertisment. Când schimbați pânza de ferăstrău, aveți grijă ca grosimea corpului pânzei de ferăstrău să nu depășească grosimea despicătorului (cuțit de despicare). Aveți grijă ca selecția pânzei de ferăstrău să fie potrivită pentru materialul de tăiat.
- 6- Ferăstrăul de masă poate fi folosit pentru tăierea teșită, Intervalul unghiului de teșire: 0 -45 Înălțimea de tăiere max.90°:51mm,45°:35mm
- 7- Utilizați doar o pânză de ferăstrău al cărei diametru este de 200 mm și diametrul alezajului este de 16 mm sau 30 mm și grosimea este de 2,4 mm. Folosiți pânze de ferăstrău ascuțite corect. Respectați viteza maximă marcată pe pânza ferăstrăului. Utilizați numai pânze de ferăstrău pentru care viteza maximă posibilă nu este mai mică decât viteza maximă a axului sculei și a materialului de tăiat.
- 8- Grosimea cuțitului de despicare este de 2,2 mm Asigurați-vă că cuțitul de despicat este reglat la distanța corectă de la lamă 3-5 mm. Utilizați numai cuțitul de despicare original.
- 9- După procedura de schimbare a pânzei de ferăstrău, inclusiv instalarea corectă a direcției pânzei de ferăstrău, rețineți direcția de rotație (vezi săgeata de pe lama de ferăstrău.

## INSTRUCȚIUNI DE UTILIZARE

### SETARE ȘI TESTARE

- Mașina trebuie instalată într-un loc în care poate sta ferm, de ex. pe un banc de lucru sau trebuie fixat pe un suport puternic.
- Toate capacele și dispozitivele de siguranță trebuie montate corespunzător înainte de pornirea mașinii.
- Pânza ferăstrăului trebuie să poată rula liber.
- Când lucrați cu lemn care a fost prelucrat anterior, aveți grijă la corpurile străine precum cuie sau șuruburi etc.
- Înainte de a acționa întrerupătorul de pornire/oprire, asigurați-vă că lama ferăstrăului este montată corect și că piesele mobile ale mașinii funcționează fără probleme.
- Înainte de a conecta mașina la sursa de alimentare, asigurați-vă că datele de pe plăcuța de identificare sunt aceleași cu cele pentru rețeaua dumneavoastră de alimentare.

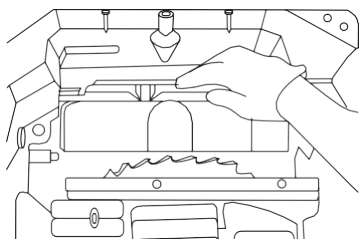
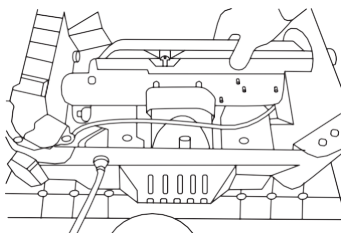
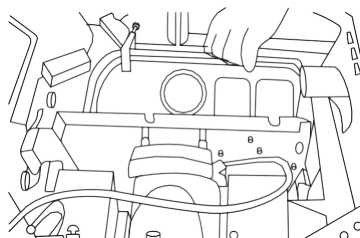
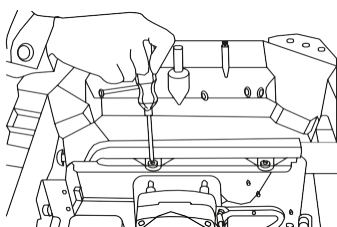
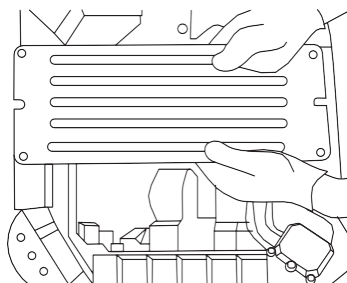
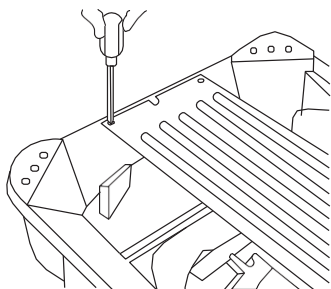
### SCHIMBAREA PÂNZEI

#### ÎNLOCUIRE PÂNZĂ FERĂSTRĂU

Dacă pânza ferăstrăului este deteriorată sau deformată, înlocuiți lama ferăstrăului. Înainte de a înlocui pânza de ferăstrău, trebuie să curățați flanșele și să utilizați o pânză de ferăstrău standard.

Înainte de a înlocui pânza de ferăstrău, trebuie să curățați flanșele și să utilizați o pânză de ferăstrău standard, conform EN847-1.

- Slăbiți, dar nu îndepărtați cele patru șuruburi de pe placa de jos și apoi mutați placa de jos în paralel cu poziția indicată de săgeți. Apoi puteți scoate placa de jos.
- Slăbiți cele două șuruburi (17) de pe protecția inferioară a lamei (19); Ridicați protecția lamei; Îndepărtați apărătoarea lamei de placa fixă a motorului;
- Țineți protecția inferioară a lamei (19) cu o mână și luați placa de extragere (18) cu o altă mână pentru a bloca apărătoarea lamei.



Desfaceți piulița (22) cu o cheie (20) de pe piuliță și cheie multiplă (21) pe arborele ferăstrăului pentru aplicare contrapresiune și scoateți piulița și flanșa exterioară (23).

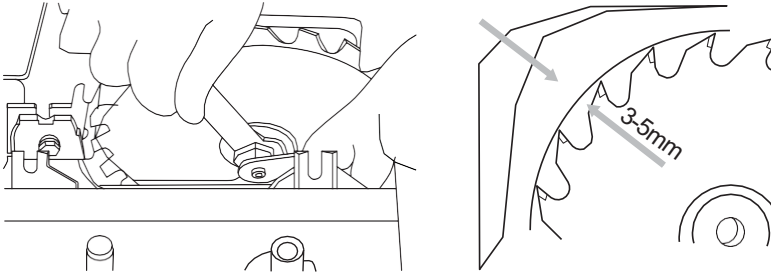
- Scoateți lama veche și puneți o lamă nouă pe arborele arborelui. Asigurați-vă că dinții pânzei de ferăstrău sunt orientați în jos, în partea din față a mesei de ferăstrău. Așezați flanșa exterioară (23) și piulița arborelui pe arborele arborelui și verificați dacă suprafața mare și plană a fețelor flanșei exterioare

- Strângeți piulița (22) folosind o cheie (20) și cheie multiplă (21).

Reasamblați apărătoarea inferioară (19) folosind șuruburi de fixare (17)

- Memento: După înlocuirea lamei, asigurați-vă că între fierăstrăul

lama (13) și cuțitul de despicare (12) este egal cu 3-5mm. și cuțitul de despicare (12) trebuie să fie în linie cu pânda ferăstrăului (13) în direcția longitudinală.



### SCHIMBAREA INSERȚIEI DE MASĂ

- Demontați apărătoarea superioară a pânzei de ferăstrău (13).
- Scoateți șuruburile de pe inserția mesei (24).
- Înlocuiți inserția de masă uzată (24).
- Strângeți șurubul de pe inserția mesei (24).
- Asamblați protecția superioară a pânzei de ferăstrău (13).

### SCHIMBAREA CORDONULUI DE ALIMENTARE

Dacă cablul de alimentare este deteriorat, acesta trebuie înlocuit de producător, de agentul său de service sau de persoane calificate similar pentru a evita un pericol pentru siguranță.

1- Introduceți piesa de prelucrat cu două mâini. Folosiți întotdeauna blocurile de împingere a bastonului de împingere pentru a trece piesa de lucru pe lângă lama ferăstrăului

2- Ferăstrăul de masă este proiectat pentru a tăia lemn sau materiale similare prin intermediul pânzei de ferăstrău dintate rotativă care se proiectează printr-o fantă dintr-o masă care susține și poziționează piesa de prelucrat.

### Instrucțiuni generale de utilizare

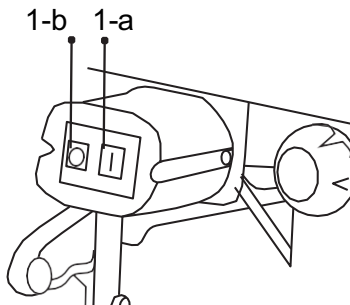
Pornire:

- Pentru a porni mașina apăsând butonul verde I (1-a) de pe întrerupătorul de pornire/oprire (1).

Când porniți comutatorul, stați pe ambele părți ale lamei și niciodată în fața acesteia.

Lăsați pânza ferăstrăului să atingă viteza maximă înainte de a tăia. Opreire:

- Pentru a opri mașina apăsând butonul roșu O (1-b) de pe întrerupătorul de pornire/oprire (1).



## RIP GARD

- Rupare înseamnă tăierea unei bucăți de lemn cu firul sau pe lungime.
- Acest lucru se realizează cu ajutorul gardului de tăiere (11). Poziționați gardul de tăiere la lățimea dorită a ruperii și blocați-l pe loc. Înainte de a începe să rupeți, asigurați-vă că gardul de tăiere este paralel cu lama ferăstrăului și că cuțitul de despicare este aliniat corect cu lama ferăstrăului.
- Când rupeți scânduri lungi sau panouri mari, folosiți întotdeauna suport de lucru. Țineți piesa de gard și treceți-o prin lamă cu o presiune lină și constantă.

## TĂIERE / ÎNĂLȚIME

- Gardul de rupere (11) furnizat cu fierăstrăul circular de tip banc are două fețe de ghidare diferite.
- Utilizați înălțimea inferioară a gardului pentru piesele de prelucrat subțiri și înălțimea mai mare a gardului pentru cele groase.
- Pentru a modifica înălțimea gardului, deschideți mânerul Gardului (6) de pe gardul de tăiere (11) și scoateți-l de pe masă. Rotiți gardul de tăiere cu 180°, astfel încât capătul care era cu fața în față să fie acum spre spate.
- Strângeți din nou mânerul pentru gard (6)

## TĂIERE TRANSVERSALĂ /LĂȚIME

- Gardul de tăiere (11) trebuie utilizat la efectuarea tăierilor longitudinale în piese de prelucrat din lemn.
- Glisați gardul de tăiere (11) în partea dreaptă sau stângă a mesei ferăstrăului (9).
- Gardul de tăiere (11) poate fi setat la dimensiunea necesară cu ajutorul scalei gravate pe masa ferăstrăului (9).
- Strângeți mânerul Gardului (6 pentru a fixa gardul rupt (11).

## TĂIERE TRANSVERSALĂ

Tăierea transversală teșită este aceeași cu tăierea transversală, cu excepția faptului că lemnul este tăiat și la un unghi diferit de 90° cu partea plată a lemnului. Urmați aceleași proceduri ca și pentru tăierea transversală. Dar reglați lama la unghiul dorit.

- Slăbiți mânerul (5).
- Acum puteți regla lama (13) la unghiul dorit prin glisarea mânerului (5).
- Strângeți din nou mânerul Gardului (6).

### AVERTIZARE!

La tăierea transversală sau la tăierea oblică, la capătul unei piese de lucru cu săgeată, utilizați întotdeauna gardul de tăiere sau ecartamentul de ongllet. NU efectuați NICIODATĂ aceste tăieturi cu mâna liberă (fără a folosi gabaritul sau alte dispozitive) deoarece lama s-ar putea lega, provocând un recul sau cauzând contactul mâinii sau degetelor cu lama. Scoateți gardul de tăiere de pe masă atunci când nu este utilizat. Asigurați-vă că apărătoarea de siguranță a lamei este montată pentru toate operațiunile de tăiere (lama taie toată grosimea piesei de prelucrat)

## TĂIEREA PIESELOR DE PRELUCRAT ÎNGUSTE (LAȚIME SUB 120 MM)

- Reglați gardul de tăiere (11 la lățimea piesei de prelucrat de care aveți nevoie.
- Introduceți piesa de prelucrat cu două mâini. Utilizați întotdeauna bastonul de împingere în zona ferăstrăului  
Lama (13). (Însoțit cu ferăstrăul este furnizat un împingător!)
- Împingeți întotdeauna piesa de prelucrat până la capătul cușitului de despicare (12).

- Important! La piese scurte, utilizați stick-ul de la început.

## **TĂIEREA PIESELOR FOARTE ÎNGUSTE (LAȚIME SUB 30 MM)**

- Reglați gardul de tăiere (11) la lățimea piesei de prelucrat de care aveți nevoie.
- Folosiți bastonul de împingere sau apăsați piesa de prelucrat pe gardul de tăiere (11) și împingeți piesa de prelucrat cu blocul de împingere până la capătul cuțitului de despicare (12) 6- Vă rugăm să țineți cadrul rigid (cum ar fi o masă) a mașinii în timpul transportului, nu țineți de protecție superioară, cuțitul de despicare sau lama din motive de siguranță.
- **AVERTIZARE!**
- Ferăstrăul de masă nu va reporni automat dacă este blocat; trebuie să-l reporniți apăsând comutatorul ON/OFF după verificarea punctului de depanare. Când pânza ferăstrăului este blocată, opriți unealta electrică până când pânza ferăstrăului se oprește. Pentru a preveni recul, mutați piesa de prelucrat numai după ce pânza ferăstrăului s-a oprit. Eliminați cauza blocării lamei înainte de a porni din nou unealta electrică.

## **Transport**

- Opriți produsul și deconectați-l de la sursa de alimentare înainte de a-l transporta oriunde.
- Atașați apărători de transport, dacă este cazul.
- Transportați întotdeauna mașina doar ridicând-o de masa ferăstrăului. Nu utilizați niciodată dispozitivele de siguranță, cum ar fi apărătoarea pânzei de ferăstrău și șinele de oprire pentru manipulare sau transport. Și partea superioară a pânzei de ferăstrău trebuie acoperită în timpul transportului.
- Protejați produsul de orice impact puternic sau vibrații puternice care pot apărea în timpul transportului în vehicule.
- Asigurați produsul pentru a preveni alunecarea sau căderea acestuia.
- Nu folosiți unelte în scopuri care nu sunt destinate; de exemplu, nu folosiți un ferăstrău circular pentru tăierea membrilor copacilor sau a buștenilor. Ferăstrăul circular de masă este folosit pentru a tăia în lungime și transversal lemn de toate felurile în funcție de dimensiunea mașinii. Lemnul rotund de toate felurile nu trebuie tăiat.



Când tăiați teșit, țineți piesa de prelucrat cu mâinile sau împingeți bastonul pentru a evita ruperea teșită pe partea teșită a pânzei de ferăstrău.

## **INSTRUCȚIUNE DE PURTARE A ECHIPAMENTULUI DE PROTECȚIE PERSONALĂ**

- Purtați întotdeauna protecție pentru ochi.
- Purtați protecție pentru urechi.
- Purtați întotdeauna mască de față sau de praf dacă operațiunile de lucru creează praf.
- Purtați husă de protecție pentru părul lung.
- mănuși la manipularea pânzelor de ferăstrău.
- Purtați echipament individual de protecție adecvat, atunci când este necesar.

## **INSTRUCȚIUNI DE ÎNTREȚINERE ȘI SERVICE**

- 1- Defecțiunile mașinii, inclusiv apărătoarele sau pânzele de ferăstrău, trebuie remediate imediat ce sunt descoperite. Pentru orice service contactați producătorul.
- 2- Păstrați uneltele de tăiere ascuțite și curate pentru o performanță mai bună și mai sigură.
- 3- Urmați instrucțiunile pentru lubrifierea și schimbarea accesoriilor. Inspectați periodic cablurile sculei și, dacă sunt deteriorate, solicitați-le să fie reparate de către o unitate de service autorizată.
- 4- Inspectați periodic prelungitoarele și înlocuiți-le dacă sunt deteriorate. Păstrați mânerele uscate, curate și fără ulei și grăsime.
- 5- Acest instrument nu necesită nicio întreținere specială. Curățați regulat fantele de ventilație.  
Nu introduceți lichid în interiorul instrumentului. Nu utilizați produse chimice de uz casnic pentru a curăța unealta, de ex. terebentină, diluanți de vopsea.
- 6- În cazul în care periile de cărbune trebuie înlocuite, solicitați-le unui reparator calificat (înlocuiți întotdeauna cele două perii în același timp).
- 7- Dacă cablul de alimentare este deteriorat, acesta trebuie înlocuit de către producător, agentul său de service sau persoane calificate similar pentru a evita un pericol.
- 8- Păstrați produsul curat. Îndepărtați resturile de pe acesta după fiecare utilizare și înainte de depozitare.

Curățarea regulată și adecvată va ajuta la asigurarea utilizării în siguranță și la prelungirea duratei de viață a produsului.

Inspectați produsul înainte de fiecare utilizare pentru a identifica piese uzate și deteriorate. Nu-l utilizați dacă găsiți piese rupte și uzate.

## **RECICLAREA ȘI ELIMINAREA**

### **ATENȚIE!**

Acest produs a fost marcat cu un simbol referitor la eliminarea deșeurilor electrice și electronice. Aceasta înseamnă că acest produs nu va fi aruncat împreună cu deșeurile menajere, ci că va fi returnat la un sistem de colectare care respectă Directiva europeană DEEE. Contactați autoritățile locale sau stocurile dumneavoastră pentru sfaturi privind reciclarea. Acesta va fi apoi reciclat sau demontat pentru a reduce impactul asupra mediului. Echipamentele electrice și electronice pot fi periculoase pentru mediu și pentru sănătatea umană, deoarece conțin substanțe periculoase.

## **ELIMINAREA AMBALAJULUI**

Ambalajul este format din carton și materiale plastice marcate corespunzător, care pot fi reciclate. Faceți aceste materiale disponibile pentru reciclare.

## **DEPANARE**

Defecțiunile suspectate se datorează adesea unor cauze pe care utilizatorul le poate remedia singur. Prin urmare, verificați produsul folosind această secțiune. În cele mai multe cazuri, problema poate fi rezolvată rapid.

Problema	Cauza posibilă	Rezolvare
1. Aparatul nu pornește	<p>1.1 Neconectarea la rețeaua de curent</p> <p>1.2 Cablu de alimentare defect</p> <p>1.3 Alte probleme electrice ale aparatului</p>	<p>1.1 Conectați aparatul la curent</p> <p>1.2. Verificați cablul cu un electrician</p> <p>1.3. Verificați cu un electrician</p>
2. Produsul nu atinge puterea maximă	<p>2.1 Prelungitorul nu este suficient de puternic / gros</p> <p>2.2 Sursa de curent (precum generatorul) nu are suficienți volți.</p> <p>2.3 Fantele de aerisire sunt obturate.</p>	<p>2.1 Folosiți un ștecher potrivit</p> <p>2.2. Conectați aparatul la o altă sursă de curent</p> <p>2.3. Curățați fantele de aerisire</p>
3. Rezultat nesatisfăcător	<p>3.1 Discul utilizat nu este gândit pentru materialul debitat.</p> <p>3.2 Cuțitul de despicare nu este aliniat cu lama.</p>	<p>3.1 Folosiți accesoriile potrivite</p> <p>3.2 Verificați împreună cu un specialist.</p>

