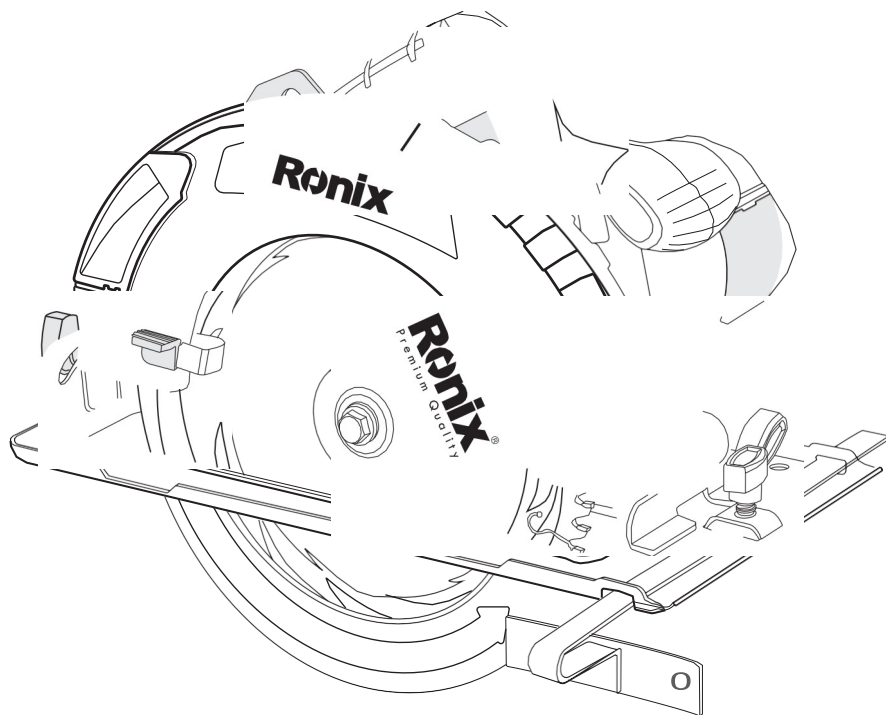


# Ronix<sup>®</sup>

Premium Quality

## CIRCULAR SAW 230mm

### 4323

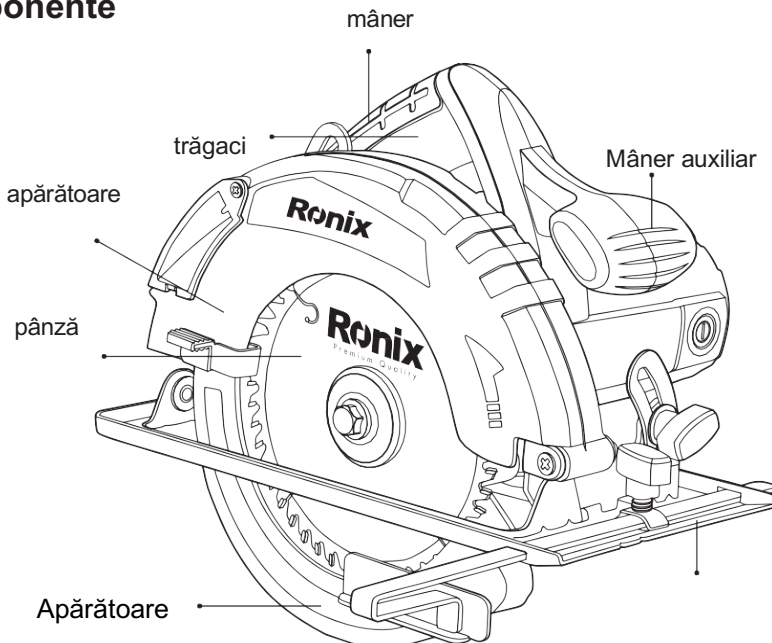


[www.ronixtools.com](http://www.ronixtools.com)

## SPECIFICATION

Model	4323
Putere	2800w
Voltaj	220-240V
Frecvență	50-60Hz
Adâncime max. tăiere	85mm
turație	4600RPM
Diametru pânză	230mm
greutate	7.7kg
Livrat în	Cutie carton
Include	Guard rule, Disk blade washer, Hex key, Blade 230×2.4×25.4 60T TCG

## Listă componente



## **AVERTIZĂRI GENERALE DE SIGURANȚĂ A UNELTEI ELECTRICE**

Citiți toate avertismentele de siguranță și toate instrucțiunile. Nerespectarea tuturor avertismentelor și instrucțiunilor poate duce la electrocutare, incendiu și/sau vătămări grave. Salvați toate avertismentele și instrucțiunile pentru referințe ulterioare. Termenul „unealtă electrică” din avertisment se referă la unealta electrică (cu cablu) sau la unealta electrică (fără fir) alimentată cu baterii.

### **SIGURANȚA ZONEI DE LUCRU**

- Păstrați zona de lucru curată și bine iluminată. Zonele aglomerate și întunecate provoacă accidente.
- Nu utilizați sculele electrice în atmosfere explozive, cum ar fi în prezența lichidelor, gazelor sau prafului inflamabile. Unelele electrice creează scânteii care pot aprinde praful sau vaporii.
- Țineți copiii și trecătorii departe în timp ce utilizați o unealtă electrică.
- Distragerile vă pot face să pierdeți controlul.

### **■ SIGURANȚA ELECTRICĂ**

- Ștecherile sculelor electrice trebuie să se potrivească cu priza. Nu modificați niciodată ștecherul în niciun fel. Nu utilizați ștecăruri adaptoare cu împământare (unelte electrice cu împământare. Ștecherile nemodificate și prizele potrivite vor reduce riscul de șoc electric.)
- Când utilizați o unealtă electrică în aer liber, utilizați un prelungitor adecvat pentru utilizare în exterior. Utilizarea unui cablu adecvat pentru utilizare în exterior reduce riscul de electrocutare.
- Dacă folosirea unei scule electrice într-un loc umed este inevitabil, utilizați un dispozitiv de curent rezidual (alimentare protejată cu RCD. Utilizarea unui RCD reduce riscul de șoc electric.)

## ■ SIGURANȚA PERSONALĂ

- Fiți atent, urmăriți ce faceți și folosiți bunul simț atunci când utilizați o unealtă electrică. Nu folosiți o unealtă electrică când sunteți obosit sau sub influența drogurilor, alcoolului sau medicamentelor. Un moment de neatenție în timpul utilizării uneltelor electrice poate duce la vătămări corporale grave.
- Folosiți echipament individual de protecție. Purtați întotdeauna protecție pentru ochi. Echipamentele de protecție, cum ar fi mască de praf, pantofi de protecție antiderapante, cască de protecție sau protecție auditivă utilizate în condiții adecvate vor reduce vătămrile personale.
- Preveniți pornirea neintenționată. Asigurați-vă că întrerupătorul este în poziția oprit înainte de a conecta la sursa de alimentare și/sau la acumulator, pentru a ridica sau a transporta unealta. Purtarea sculelor electrice cu degetul pe comutator sau punerea sub tensiune a sculelor electrice care au comutatorul pornit provoacă accidente.
- Scoateți orice cheie sau cheie de reglare înainte de a porni unealta electrică. O cheie sau o cheie lăsată atașată la o parte rotativă a sculei electrice poate duce la vătămări corporale.
- Nu vă depășiți. Păstrați o poziție adecvată și un echilibru în orice moment. Acest lucru permite un control mai bun al sculei electrice în situații neașteptate.
- Îmbrăcați-vă corect. Nu purtați haine largi sau bijuterii. Țineți părul, îmbrăcămintea și mânușile departe de părțile mobile. Hainele largi, bijuteriile sau părul lung pot fi prinse în părțile mobile.

## ■ UTILIZAREA ȘI ÎNGRIJIREA SCULEI ELECTRICE

- Nu forțați unealta electrică. Utilizați unealta electrică corectă pentru aplicația dvs. Unealta electrică corectă va face treaba mai bine și mai sigur la rata pentru care a fost proiectată.
- Nu folosiți unealta electrică dacă întrerupătorul nu o pornește și nu o oprește. Orice unealtă electrică care nu poate fi controlată cu comutatorul este periculoasă și trebuie reparată.
- Deconectați ștecherul de la sursa de alimentare și/sau acumulatorul de la unealta electrică înainte de a face orice reglare, a schimba accesoriile sau a depozita sculele electrice. Astfel de măsuri preventive de siguranță reduc riscul pornirii accidentale a sculei electrice.
- Păstrați sculele electrice inactiv la îndemâna copiilor și nu permiteți

persoanelor care nu sunt familiarizate cu unealta electrică sau cu aceste instrucțiuni să opereze unealta electrică. Unelele electrice sunt periculoase în mâinile utilizatorilor neinstruiți.

- Întreține unelte electrice. Verificați alinierea greșită sau blocarea mișcării piese, spargerea pieselor și orice altă stare care poate afecta funcționarea sculelor electrice. Dacă este deteriorată, reparați unealta electrică înainte de utilizare. Multe accidente sunt cauzate de unelte electrice prost întreținute.

- Folosiți unealta electrică, accesoriile și biți de scule etc. în conformitate cu aceste instrucțiuni, ținând cont de condițiile de lucru și de lucrul de efectuat. Utilizarea sculei electrice pentru operațiuni diferite de cele prevăzute ar putea duce la o situație periculoasă.

## ■ SERVICE

- Solicitați service-ului dvs. electric de către o persoană calificată care folosește doar piese de schimb identice. Acest lucru va asigura menținerea siguranței sculei electrice.

- Păstrați mânerul uscat, curat și fără ulei și grăsime.

## AVERTIZĂRI DE SIGURANȚĂ A FIERĂSTRĂULUI CIRCULAR

### PROCEDURI DE TĂIERE

#### PERICOL:

1) Țineți mâinile departe de zona de tăiere și de lamă. Țineți mâna a doua pe mânerul auxiliar sau pe carcasa motorului. Dacă ambele mâini țin ferăstrăul, acestea nu pot fi tăiate de lamă.

2) Nu ajungeți sub piesa de prelucrat. Apărătoarea nu vă poate proteja de lama de sub piesa de prelucrat.

3) Reglați adâncimea de tăiere la grosimea piesei de prelucrat. Mai puțin decât un dinte plin al dinților lamei ar trebui să fie vizibil sub piesa de prelucrat.

4) Nu țineți niciodată piesa tăiată în mâini sau peste picior. Fixați piesa de prelucrat pe o platformă stabilă. Este important să susțineți munca în mod corespunzător pentru a minimiza expunerea corpului, legarea lamei sau

pierderea controlului. piese, spargerea pieselor și orice altă condiție care poate afecta funcționarea sculei electrice. Dacă este deteriorată, reparați unealta electrică înainte de utilizare. Multe accidente sunt cauzate de uneltele electrice prost întreținute.

Păstrați uneltele de tăiere ascuțite și curate. Uneltele de tăiere întreținute corespunzător, cu muchii ascuțite, sunt mai puțin susceptibile de a se lega și sunt mai ușor de controlat.

1) Folosiți unealta electrică, accesoriile și biți de scule etc. în conformitate cu aceste instrucțiuni, ținând cont de condițiile de lucru și de lucrul care trebuie efectuat. Utilizarea sculei electrice pentru operațiuni diferite de cele prevăzute ar putea duce la o situație periculoasă.

2) Țineți unealta electrică numai de suprafețele izolate de prindere, atunci când efectuați o operațiune în care unealta de tăiere poate intra în contact cu cabluri ascunse. Contactul cu un fir „sub tensiune” va face, de asemenea, componentele metalice expuse ale sculei electrice „sub tensiune” și ar putea provoca operatorului un șoc electric.

3) Când rupeți, utilizați întotdeauna un gard de tăiere sau un ghidaj drept. Acest lucru îmbunătățește precizia tăierii și reduce șansa de a se lega lama.

4) Folosiți întotdeauna lame cu dimensiunea și forma corecte (diamant versus rotund) ale găurilor arborelui. Pânzele care nu se potrivesc cu hardware-ul de montare a ferăstrăului vor rula excentric, provocând pierderea controlului.

5) Nu folosiți niciodată șaibe sau șuruburi cu lame deteriorate sau incorecte. Șaibele și șurubul lamei au fost special concepute pentru ferăstrăul dumneavoastră, pentru performanțe optime și siguranță în funcționare.

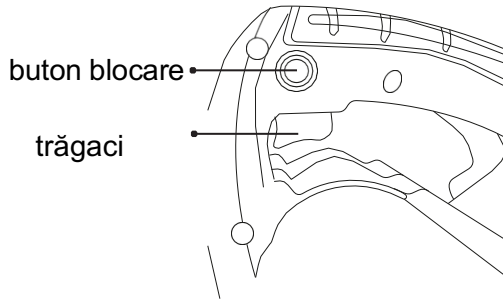
## **INSTRUCȚIUNI DE UTILIZARE**

### **AVERTIZARE!**

Urmați întotdeauna instrucțiunile de siguranță. Nu folosiți lame sparte sau stocate.

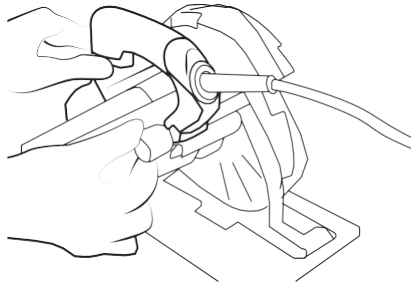
## **PORNIRE/OPRIRE**

Pentru a porni dispozitivul, apăsați butonul de pornire/oprire. De asemenea, pentru a menține dispozitivul pornit permanent, trebuie să apăsați butonul de blocare spre interior. În acest caz, apăsarea butonului de pornire și oprire o dată va opri dispozitivul.



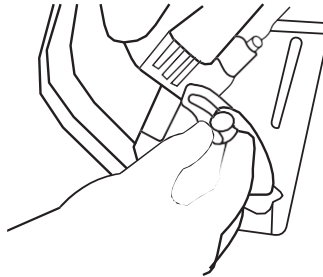
## REGLAREA ADÂNCIMII DE TĂIERE

Rotiți șurubul de blocare în sens invers acelor de ceasornic pentru a-l slăbi. Apoi, cu ajutorul unei plăci de bază, reglați adâncimea corespunzătoare a tăieturii și, în final, rotiți șurubul de blocare în sensul acelor de ceasornic până este complet strâns.



## REGLAREA unghiului de tăiere

Rotiți șurubul de blocare în sens invers acelor de ceasornic pentru a-l slăbi. Apoi, cu ajutorul unei baze calibrate, reglați unghiul corespunzător al podelei. În cele din urmă, rotiți șurubul de blocare în sensul acelor de ceasornic până când este strâns complet.

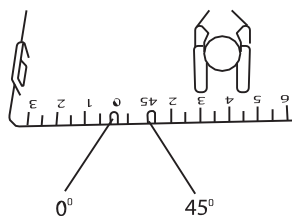


## INDICATOR DE TĂIERE

Pentru tăieturi drepte și consecutive la un unghi de 0 grade, deplasați-vă de-a lungul indice zero pe podea.

Pentru tăieturi drepte și continue la un unghi de 45 de grade, deplasați-vă de-a lungul indicele 45 pe podea.

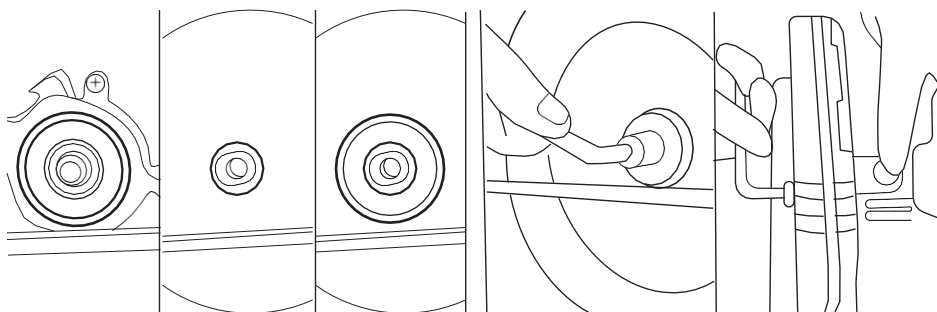




## INSTALAREA ȘI ÎNLOCUIREA PÂNZELOR DE TĂIERE

### ⚠ AVERTIZARE!

Când efectuați următorii pași, asigurați-vă că ștecherul nu este conectat. Urmăți pașii de mai jos pentru a instala sau înlocui placa de tăiere: Mai întâi, apăsați butonul de blocare a arborelui și folosiți o cheie specială pentru a slăbi șurubul de pe acesta. Scoateți-l rotind șurubul în sensul acelor de ceasornic. Apoi puneți plăcile de tăiere între șaibe în sus și în jos. În cele din urmă, puneți piulițele și șuruburile la loc și strângeți. Pentru a înlocui lama, efectuați pașii anteriori în sens invers.



## ÎNTREȚINERE

 **ATENȚIE!**

Asigurați-vă întotdeauna că unealta este oprită și deconectată de la priză înainte de a încerca să efectuați inspecția sau întreținerea. Instrumentul și orificiile sale de ventilație trebuie păstrate curate. Curățați regulat orificiile de ventilație ale instrumentului sau ori de câte ori orificiile de ventilație încep să fie obturate.